



FONDI SHQIPTAR I ZHVILLIMIT
ALBANIAN DEVELOPMENT FUND

KONTRATE

Referenca SH/Punime/2015/FZHR/P-31

E lidhur ndermjet:

“FONDIT SHQIPTAR TE ZHVILLIMIT”

dhe bashkimit te shoqerive
“Nika” shpk & “Millenium” shpk

Date: 28.07.2015

88

Në Tiranë, sot në datën 28.07.2015, lidhet kjo kontratë ndërmjet palëve:

Fondi Shqiptar i Zhvillimit, me adresë Rruga "Sami Frashëri" nr. 10, Tiranë, përfaqësuar nga Z. Benet Beci, Drejtor Ekzekutiv, (referuar më poshtë si "Autoriteti Kontraktor"

Dhe bashkimit të shoqërive "Nika" shpk & "Millenium" shpk (referuar më poshtë si "Kontraktori").

1. Objekti i kontratës

Objekti i kësaj kontrate është: "Sistemimi anësor i Përroit të Madh, Qendër Voskop".

2. Vlera e kontratës

Vlera e kontratës është **25,280,399** (njetzet e pese milion e dyqind e tetedhjetë mijë e treqind e nentëdhjetë e nente) lekë pa tvsh ose **30.336.478** (tridhjetë million e treqind e tridhjetë e gjashtë mijë e katerqind e shtatedhjetë e tete) lekë me tvsh.

3. Afati I kontrates

Afati I kesaj kontrate eshte Brenda 6 muajsh nga data e lidhjes se kontrates.


4. Pjesët përbërëse të kontratës

Janë pjesë përbërëse e pandarë e kësaj kontrate:
Kushtet e Përgjithshme të Kontratës (shtojca 17)
Kushtet e Vecanta të Kontratës (shtojca 18)
Specifikimet teknike.
Projektet e zbatimit.
Oferta e paraqitur në tender nga shoqëria.
Dokumentet e paraqitura në tender nga shoqëria.

Ne Prokur
PËR "NIKA" SHPK
Ryeta Nika
ADMINISTRATORI

PER "MILLENIUM" SHPK

ADMINISTRATORI

Ryeta Nika


PËR FONDIN SHQIPTAR TË ZHVILLIMIT

DREJTORI EKZEKUTIV

BENET BECI

Benet Beci


Benet Beci

Shtojca 17

**KUSHTET E PËRGJITHSHME TË KONTRATËS
Punët – Procedura e Hapur**

Neni 1: Qëllimi

- 1.1 Këto kushte të përgjithshme të kontratës (KPK) do të zbatohen për kryerjen e Punëve të prokuruarra ne bazë të legjislacionit të prokurimit.
- 1.2 Ligji për Prokurimin Publik në Republikën e Shqipërise parashikon se dispozitat e Kodit Civil Shqiptar do të zbatohen për kontratat e prokurimit publik. Disa dispozita të Kodit Civil janë rishprehur në KPK me qëllim që të rrisin transparencën e kushteve të kontratës. Megjithatë, citimi i disa dispozitave këtu nuk mohon në asnjë mënyrë zbatimin e dispozitave të tjera të Kodit Civil të kësaj kontrate.
- 1.3 Në mënyrë të ngjashme, disa dispozita të Ligjit mbi Prokurimin Publik janë rishprehur në KPK me qëllim që të rrisin transparencën e ligjit që rregullon prokurimin publik. Megjithatë, citimi i disa dispozitave këtu nuk mohon në asnjë mënyrë zbatimin e dispozitave të tjera të Ligjit mbi Prokurimin Publik mbi të drejtat, detyrat dhe detyrimet e palëve.
- 1.4 KPK do të zbatohen deri në atë masë që të mos lënë mënjanë kushtet ose dispozitat e parashikuara në pjesë të tjera të kontratës.
- 1.5 Kushtet e kontratës përfshijnë gjithashtu Kushtet e Veçanta të Kontratës (KVK). Në rast se ka një konflikt midis KPK dhe KVK, KVK do të mbizotërojnë mbi KPK.

Neni 2: Përkufizime

- 2.1 “Preventiv total” do të thotë volumet e punes te dhena ne projekt te cilat jane orientuese, plotesuar me cmimin total të përcaktuar që është pjesë e Ofertes në një kontratë me çelsa ne dore.
- 2.2 “Preventiv per njesi” do të thotë volumet e punes te dhena ne projekt shoqeruar me cmimet per njesi te pandryshuara që janë pjesë e Ofertes në një kontratë me punime ne matje.
- 2.3 “Afati i realizimit te punimeve” do të thotë data që Punët duhet të perfundojnë siç është shprehur në Grafikon për realizimin Punimeve , e vertetuar nga enti prokurues.
- 2.4 “Kontratë” do të thotë marrëveshja e shkruar e lidhur midis Autoritetit Kontraktor dhe kontraktorit që përbëhet nga dokumentat e tenderit duke përfshirë KPK dhe KVK, të gjitha bashkangjitet dhe formularët e plotësuar dhe të gjitha dokumentat e tjera që përfshihen në referimin e çdo dokumenti.
- 2.5 “Cmim kontrate” do të thotë çmimi që i paguhet kontraktorit sipas kontratës për zbatimin e plotë dhe të përpiktë të detyrimeve të tij kontaktore.
- 2.6 “Realizimi i punimeve” do të thotë data e vërtetuar nga Autoriteti Kontraktor se Punët janë mbaruar.



Handwritten signature and a rectangular stamp with illegible text.



- 2.7 “Defekt” do të thotë çdo pjesë e Punimeve e paperfunduar në përputhje me kontratën.
- 2.8 “Data e hyrjes” do të thotë data që Autoriteti Kontraktor lejon kontraktorin në kantier.
- 2.9 “Data e fillimit” është përfshirë në Të dhënat e kontrates. Ajo është data kur kontraktori do të fillojë punimet e ndertimit. Nëse kjo nuk realizohet, “data e fillimit” do të jetë dita në të cilën do të paguhet paradhenia.
- 2.10 “Pajisje” do të thotë makineritë dhe veglat e kontraktorit të sjella përkohësisht në kantier për realizimin e Ndertimeve.
- 2.11 “Materiale” do të thotë të gjitha furnizimet, duke përfshirë ato të konsumit, të përdorura nga kontraktori për kryerjen e punimeve.
- 2.12 “Objekt i kontratës” do të thotë të gjitha Punët që kontraktori do të sigurojë sipas kushteve të kontratës.
- 2.13 “Palë(t)” do të thotë nënshkruesit e kontratës.
- 2.14 “Drejtues projekti” do të thotë personi i emëruar nga Autoriteti Kontraktor që është përgjegjës për administrimin e kontratës për Autoritetin Kontraktor.
- 2.15 “Autoritet Kontraktor” do të thotë Autoriteti Kontraktor që është pjesë e kësaj kontrate dhe që kontraktori punët objekt i kësaj kontrate. Ky term kudo që përdoret ka kuptim të njëjtë me atë të perkufizuar në ligj.
- 2.16 “Kantier” do të thotë vendi fizik i Punimeve.
- 2.17 “Raport i inspektimit të kantierit” do të thotë dokumentat e përfshira në dokumentat e tenderit që pasqyrojnë informacion faktik dhe të interpretuar rreth kushteve të sipërfaqes dhe nëntokës së kantierit.
- 2.18 “Nënkontraktues” do të thotë çdo person fizik ose ligjor ose kombinim i mësipërm, që furnizon Punët, materialet ose pajisjet për ose në emër të kontraktorit.
- 2.19 “Kontraktor” do të thotë personi fizik ose juridik që është palë e kësaj kontrate dhe sipas dispozitave të kësaj kontrate siguron Punimet.
- 2.20 “Standarte Teknike” do të thotë specifikimet e aprovuara nga një trup i posaçëm standartizimi për zbatimin e vazhdueshëm ose të përsëritur. Standarte të tilla përdoren si rregulla, rregullore ose perkufizim të karakteristikave për të siguruar se materialet dhe shërbimet e procesuara i përgjigjen qëllimit.
- 2.21 “Ngritja e kantierit” do të thotë punimet e ndertimit të përkohshme, të ndërtuara e instaluara, që janë të nevojshme për zbatimin e punimeve të ndertimit.
- 2.22 “Punime” do të thotë ajo që Autoriteti Kontraktor i kërkon nga kontraktori të gërmojë, ndërtojë, riparojë, rinovojë ose instalojë siç parashikohet në dokumentat e tenderit duke përfshirë shërbimet në lidhje me to, gjithashtu të perkufizuara në dokumentat e tenderit.

Neni 3: Hartimi i Kontratës

- 3.1 Njoftimi i ofertes fituese do të shërbejë për hartimin e kontratës midis palëve, e cila duhet të firmoset brenda afatit të shprehur në dokumentat e tenderit.
- 3.2 Ekzistenca e kontratës do të konfirmohet me nënshkrimin e dokumentit të kontratës duke sanksionuar të gjitha marrveshjet midis palëve.

Neni 4: Praktikrat e Korrupuara, Konflikti i Interesit dhe Kontrolli i Procesverbaleve

- 4.1 Autoriteti Kontraktor mund t'i kërkojë gjykatës të deklarojë të paligjshme kontratën nëse zbulon se kontraktori ka kryer veprime të korrupuara. Veprimet e korrupuara përfshijnë veprimet e përshkruara në Nenin 26 të Ligjit mbi Prokurimin Publik.
- 4.2 Kontraktori nuk duhet të ketë lidhje (të tashme ose të shkuara) me asnjë konsulent ose ent që ka marrë pjesë në përgatitjen e dokumentave të tenderit për këtë prokurim.
- 4.3 Kontraktori duhet të lejojë Autoritetin Kontraktor të inspektojë llogaritë dhe regjistrat që kanë lidhje me zbatimin e kontratës ose t'i kontrollojë ato me anë të kontrollorëve të emëruar nga Autoriteti Kontraktor.

Neni 5: Informacioni Konfidencial

- 5.1 Kontraktori dhe Autoriteti Kontraktues duhet të mbajnë në konfidencë të gjitha dokumentat, të dhënat dhe informacionet e tjera të dhëna nga pala tjetër në lidhje me kontratën.
- 5.2 Kontraktori mund t'i japë nënkontraktorit dokumenta të tilla, të dhëna ose informacione të tjera që merr nga Autoriteti Kontraktor deri në masën e kërkuar që nënkontraktorin të zbatojë punën e tij sipas kontratës. Në rast të tillë, kontraktori duhet të përfshijë në kontratën e tij me nënkontraktorin një dispozitë që premtion ruajtjen e konfidencës siç thuhet në Paragrafin 5.1 më sipër.

Neni 6: Prona Intelektuale

- 6.1 Me përjashtim të rasteve kur parashikohet ndryshe në kontratë, të gjitha të drejtat e pronës intelektuale të siguruara nga kontraktori gjatë zbatimit të kontratës do t'i përkasin Autoritetit Kontraktor i cili mund t'i përdorë ato sipas gjykimit të tij.
- 6.2 Me përjashtim të rasteve kur parashikohet ndryshe në kontratë, kontraktori, pas përfundimit të kontratës, duhet t'i dorëzojë Autoritetit Kontraktor të gjitha raportet dhe të dhënat si hartat, diagramët, skicimet, specifikimet, planet, statistikat, llogaritjet dhe regjistrat mbështetës ose materialet e fituara, mbledhura ose përgatitura nga kontraktori gjatë zbatimit të kontratës. Kontraktori mund të mbajë kopje të këtyre dokumentave dhe të dhënave, po nuk duhet t'i përdori për qëllime që s'kanë lidhje me kontratën pa leje paraprake me shkrim nga Autoriteti Kontraktor.
- 6.3 Kontraktori duhet të garantojë Autoritetin Kontraktor zhveshjen nga përgjegjësia për shkelje të të drejtave të pronës intelektuale, që mund të dalin nga përdorimi i materialeve, skicave ose çdo prona tjetër sipas kontratës.



Handwritten signature and a date stamp: 2023.04.10



6.4 Në rast se ngrihet ndonjë pretendim ose padi kundër Autoritetit Kontraktor në lidhje me ndonjë shkelje të pronës intelektuale të shkaktuar nga zbatimi i kontratës ose nga përdorimi i materialeve, skicave ose çdo prone tjetër të mbrojtur e të furnizuar sipas kontratës, kontraktori duhet t'i japë Autoritetit Kontraktor të gjitha provat dhe informacionin në posedim të kontraktorit që kanë të bëjnë me këtë padi apo pretendim.

Neni 7: Origjina e Materialeve

7.1 Nuk ka asnjë kufizim për kombësinë e origjinës së materialeve, përveç atyre që mund të jenë përcaktuar në ndonjë Rezolutë të Asamblesë së Përgjithshme të Kombeve të Bashkuara.

7.2 Kontraktori mund të jetë i detyruar të verifikojë origjinën e materialeve.

7.3 Për qëllime verifikimi "origjinë" do të thotë vendi ku materialet janë nxjerrë, bashkuar ose prodhuar. materialet janë prodhuar kur, nëpërmjet prodhimit, procesimit, ose mbledhjes së mjaftueshme të komponentëve, rezulton një produkt i ri i njohur në tregti që është mjaft i ndryshëm në karakteristikat bazë ose në qëllim apo përdorim nga komponentët e tij.

7.4 Origjina e materialeve ka dallim nga kombësia e kontraktorit ose nënkontraktorit që furnizon me materiale.

Neni 8: Vendimet e Drejtuesit të Projektit

8.1 Drejtuesi i projektit do të vendosë për çështjet e kontratës midis kontraktorit dhe Autoritetit Kontraktor

8.2 Drejtuesi i Projektit mund të delegojë ndonjë nga detyrat dhe përgjegjësitë e tij tek të tjerët përveç zgjidhjen e mosmarrveshjeve dhe konflikteve. Drejtuesi i projektit duhet të njoftojë kontraktorin për delegimet e bëra apo të revokuara.

Neni 9: Komunikimi

9.1 Çdo komunikim midis palëve duhet të bëhet me shkrim.

Neni 10: Bashkëpunimi në Kantier me të Tjerët

10.1 Kontraktori duhet të bashkëpunojë dhe të ndajë kantierin me firma të tjera, autoritete publike, shërbimet publike dhe Autoritetin Kontraktor siç kërkohet dhe përkufizohet në Grafikon e realizimit të punimeve.

Neni 11: Përgjegjësia e Autoritetit Kontraktor

11.1 Autoriteti Kontraktor ka përgjegjësi të kompensojë kontraktorin për dëmtime të pajisjeve të kontraktorit deri në masën që lidhet me veprime me faj të Autoritetit Kontraktor ose të projekteve të Autoritetit Kontraktor me perjashtim të rastit kur keto të fundit, kishin gabime të dukshme që mund të ishin konstatuar lehtësisht nga kontraktuesi.

Neni 12: Raporti i Inspektimit të Kantierit dhe Kushtet e Kantierit

- 12.1 Autoriteti Kontraktor nuk mban asnjë përgjegjësi për konkluzionet ose interpretimet e bëra në raportin e inspektimit të kantierit.
- 12.2 Kontraktori pranon se i ka marrë të gjitha hapat e nevojshme për të verifikuar natyrën dhe vendin e Punimeve dhe se ka inspektuar dhe pajtohet me kushtet e përgjithshme dhe lokale që mund të ndikojnë në kryerjen ose koston e Punëve.

Neni 13: Kontraktori që Kryen Punimet

- 13.1 Kontraktori duhet të kryejë dhe mbarojë Punimet në përputhje me specifikimet teknike të paraqitura në dokumentat e tenderit.
- 13.2 Kontraktori nuk mban përgjegjësi për gabimet në projekt, të dhëna, planimetri ose aspekte të tjera të specifikimeve teknike, të dhëna nga Autoriteti Kontraktor, me përjashtim të rasteve kur gabimi ishte aq i dukshëm sa kontraktori duhet ta kishte vënë re dhe ta kishte reklamuar këtë te Autoriteti Kontraktor.
- 13.3 Kodet dhe standartet që do zbatohen do të jenë të shprehura në dokumentat e tenderit. Nëse gjatë ekzekutimit të kontratës, ka ndryshime në zbatimin e kodeve ose standarteve, këto ndryshime do të zbatohen vetëm pasi të jenë aprovuar nga Autoriteti Kontraktor.

Neni 14: Ekzekutimi i Punimeve

- 14.1 Kontraktori duhet të fillojë zbatimin e kontratës menjëherë sapo ta lidhe atë dhe duhet t'i mbarojë Punët brenda Afatit të Mbarimit.

Neni 15: Ngritja e Kantierit

- 15.1 Kontraktori mban përgjegjësi për projektin e Ngritjes së Kantierit.
- 15.2 Kontraktori duhet të paraqesë të gjitha planet për Ngritjen e Kantierit tek drejtuesi i projektit për shqyrtimin dhe miratimin e tij.

Neni 16: Sigurimi Teknik dhe Mjedisor

- 16.1 Kontraktori do të mbajë përgjegjësi për sigurinë e të gjitha aktiviteteve në kantier.
- 16.2 Kontraktori do të sigurojë kantierin në mënyrë të tillë që të minimizojë dëmtimet e mjedisit. Për shembull, ai duhet të kursejë energjinë, ujin dhe burime të tjera, të reduktojë humbjen dhe të minimizojë përdorimin e substancave varfëruese të ozonit, çlirimin e gazrave, Lëndët e përbëra organike të rezikshme dhe substanca të tjera, që dëmtojnë shëndetin dhe mjedisin.

Neni 17: Zbulimet

- 17.1 Çdo gjë me interes historik ose me vlerë të konsiderueshme e zbuluar papritur në kantier do të deklarohen për të vepruar konform legjislacionit në fuqi. Kontraktori duhet të njoftojë drejtuesin e projektit për ndonjë zbulim të tillë dhe të ndjekë udhëzimet e drejtuesit të projektit për procedurën e administrimit të objekteve.



Neni 18: Disponimi i Kantierit

18.1 Autoriteti Kontraktor duhet t'i japi të drejtën e disponimit të kantierit kontraktorit në datën e hyrjes të shprehur në dokumentat e tenderit. Nëse disponimi i ndonjë pjese të kantierit nuk jepet brenda datës së hyrjes për kantierin ose asaj pjese të kantierit siç parashikohet në dokumentat e tenderit, do të konsiderohet se Autoriteti Kontraktor ka vonuar fillimin e zbatimit të kontratës, dhe kontraktorit i lind e drejta të kërkojë amendimin e kontratës në lidhje me shtyrjen e Afatit të Mbarimit. Autoriteti Kontraktor dhe kontraktori do të mbajnë procesverbal për datën e hyrjes.

Neni 19: Raportimi i Grafikut të Zbatimit

19.1 Menjëherë pas lidhjes së kontratës, kontraktori duhet t'i paraqesë drejtuesit të projektit një program plani që tregon metodat e përgjithshme, rregullimet, porositë, afatet dhe rrugët kritike për aktivitetet e Punimeve .

19.2 Në intervale të skeduar rregullisht siç është aprovuar nga drejtuesi i projektit, kontraktori duhet të përgatisë raportime duke treguar progresin e arritur në çdo aktivitet dhe efektet e progresit në punën e mbetur, duke përfshirë çdo ndryshim në sekuencën e aktiviteteve.

Neni 20: Paralajmërimi në Kohë

20.1 Kontraktori duhet të paralajmërojë drejtuesin e projektit sa më shpejt të jetë e mundur për ngjarje dhe rrethana specifike që mund të ndodhin në të ardhmen apo që mund të ndikojnë negativisht në zbatimin e kontratës, duke përfshirë cilësinë e punës dhe vonesën në afate.

Neni 21: Kontrolli i Cilësisë

21.1 Kontraktori do të jetë plotësisht përgjegjës për kontrollin e cilësisë dhe zbatimin e kontratës.

21.2 Sapo të lidhë kontratën, kontraktori duhet t'i paraqesë drejtuesit të projektit një plan për kontrollin e cilësisë së aktiviteteve në zbatimin e kontratës.

21.3 Drejtuesi i projektit duhet të kontrollojë punën e kontraktorit dhe të njoftojë kontraktorin për defekte që mund të jenë gjetur.

21.4 Sa herë që të jepet njoftimi për defekte, kontraktori duhet të korrigjojë defektin brenda afatit të parashikuar në njoftim.

Neni 22: Defektet e Pakorrigjuara

22.1 Nëse kontraktori nuk e ka korrigjuar një defekt brenda kohës së specifikuar në njoftimin për defektin nga drejtuesi i projektit, drejtuesi i projektit do të llogarisë koston e korrigjimit të defektit dhe kjo shumë do të mbahet nga çdo pagesë që i duhet bërë kontraktorit deri sa defekti të korrigjohet. Dështimi për të korrigjuar defektin brenda një afati të arsyeshëm përbën shkak për zgjidhje kontrate për arsye mospërbushje në favor të Autoriteti Kontraktor.

Neni 23: Përgjegjësitë e Autoriteti Kontraktor

- 23.1 Nga Afati i fillimit deri në Afatin e Realizimit te Plote, Autoriteti Kontraktor do të jetë përgjegjës për:
 - (a) dëmtim personal, vdekje ose humbje apo dëmtim të pasurisë për shkak të neglizhencës ose ndërhyrjes, qoftë edhe të ligjshme nga Autoriteti Kontraktor apo nga çdo person i punësuar/kontraktuar nga Autoriteti Kontraktor, përveç kontraktorit.
 - (b) dëmtim të Punimeve, materialeve dhe pajisjeve deri në atë masë që lidhet me fajin e Autoritetit Kontraktor apo me projektin e tij.

Neni 24: Përgjegjësitë e kontraktorit

24.1 Nga Afati i fillimit deri në Afatin e Realizimit, kontraktori do të jetë përgjegjës për dëmtim personal, vdekje ose humbje apo dëmtim të pasurisë, dhe pasuri të tjera dhe që nuk mbulohen nga Autoriteti Kontraktor sipas Nenit 23.

Neni 25: Sigurimi

25.1 Kontraktori duhet të sigurojë objektin, me emra të përbashkët të Autoritetit Kontraktor dhe kontraktorit, nga data e hyrjes ne kantier deri në afatin e realizimit të plote, në shumat e shprehura në KVK për humbje ose dëmtim të punimeve, pajisjeve, materialeve; humbje ose dëmtim të kantierit ose pronave të tjera në kantier dhe dëmtimet personale ose vdekjet e palëve të treta.

25.2 Polica e sigurimit do të dorëzohet tek drejtuesi i projektit për aprovim brenda 30 ditëve pas shpalljes së fituesit të kontratës. Ky siguracion duhet të mbulojë kompensimin e kërkuar për të kompensuar humbjen ose dëmin e shkaktuar. Nëse kontraktori dështon të sigurojë policën e sigurimit, kontrata do të konsiderohet e anuluar. Megjithatë, Autoriteti Kontraktor, mund të vendosë të zgjasë periudhën e paraqitjes të policës së sigurimit ose të bëjë vetë siguracionin dhe të zbrisi koston e tij nga pagesa që i jep kontraktorit.

25.3 Kushtet e siguracionit nuk mund të ndryshohen pa aprovimin paraprak të Autoritetit Kontraktor.

Neni 26: Testimet dhe Inspektimet

26.1 Kontraktori duhet të bëjë të gjitha testet dhe inspektimet e kërkuara nga dispozitat e kontratës. Kosto e këtyre testeve dhe inspektimeve duhet të financohet tërësisht nga kontraktori brenda çmimit të kontratës

26.2 Autoriteti Kontraktor me shpenzimet e tij, ka të drejtë të ndjekë testimet dhe/ose inspektimet. Nëse materialet prodhohen ose përgatiten në vende të ndryshme nga ato të kontraktorit, kontraktori duhet të sigurojë leje për Autoritetin Kontraktor për të ndjekur këto teste dhe inspektime.

26.3 Autoriteti Kontraktor gjithashtu mund t'i kërkojë kontraktorit të bëjë teste ose inspektime shtesë të paparashikuara në kontratë por të gjykuara të nevojshme për të verifikuar se Punimet janë konform specifikimeve dhe kushteve të kontratës. Autoriteti Kontraktor do të mbajë përgjegjësi për koston e këtyre testeve. Gjithashtu, nëse këto teste ndalojnë



progresin e punës së kontraktorit, Autoriteti Kontraktor do të bjerë dakort të ndryshojë grafikun.

- 26.4 Autoriteti Kontraktor do të refuzojë çdo punim që nuk e kalon testimin dhe/ose inspektimin ose nuk është konform specifikimeve teknike dhe kushteve të kërkuara në zbatimin e kontratës.
- 26.5 As ekzekutimi i testeve as inspektimi i punimeve nuk do ta lirojë kontraktorin nga çdo garanci ose detyrim tjetër sipas kontratës.

Neni 27 Garancitë

- 27.1 Kontraktori garanton se materialet e trupëzuara me punët janë të reja, të papërdorura dhe të modeleve të fundit dhe se trupëzojnë përmirësimet e fundit në projekt dhe materiale, me përjashtim kur parashikohet ndryshe në kontratë.
- 27.2 Me përjashtim të ndonjë parashikimi në kontratë ose nga ligji, kontraktori garanton se materialet nuk kanë defekte të shkaktuara nga ndonjë veprim ose mosveprim i kontraktorit apo të shkaktuara nga projektimi, materialet dhe puna nën kushte normale përdorimi, për kushtet që mbizotërojnë në Shqipëri.

Neni 28: Çmimi i Kontratës

- 28.1 Çmimet e kontraktorit për Punët e kryera sipas kontratës nuk duhet të ndryshojnë nga çmimet e ofruar nga kontraktori në ofertën e tij.

Neni 29: Kushtet e Pagesës

- 29.1 Çmimi i kontratës, duke përfshirë edhe pagesat paraprake, duhet të paguhet siç specifikohet në kontratë.
- 29.2 Me përjashtim të rasteve kur parashikohet më një dispozitë tjetër në kontratës, pagesa do të bëhet me monedhë Shqiptare. Kursi i këmbimit të monedhave të ndryshme do të jetë kursi i Bankës së Shqipërisë në ditën kur është dërguar për publikim njoftimi i kontratës dhe i përcaktuar në kontratë.
- 29.3 Me përjashtim të rasteve kur parashikohet ndryshe në kontratë, kontraktori ka të drejtë të marrë pagesa periodike gjatë progresit të zbatimit të projektit. Grafiku i pagesave periodike do të parashikohet në KVK. Kur bëhet një pagesë e parashikuar, kontraktori duhet të paraqesë një deklaratë me situacionin e muajit tek drejtuesi i projektit ku deklaron se plani sipas grafikut është përmbushur. Komunikata gjithashtu duhet të shprehë vlerën e punës së ekzekutuar duke hequr shumën e grumbulluar të verifikuar më parë, si dhe shumën e pagesës paraprake të papaguar dhe çdo shumë të mbajtur në pritje të korrigjimit të një defekti.
- 29.4 Drejtuesi i projektit duhet të kontrollojë punimet e ekzekutuara nga kontraktori dhe duhet të verifikojë shumën që duhet t'i paguhet kontraktorit, brenda 20 ditëve pune nga data që kontraktori paraqet komunikatën e tij tek drejtuesi i projektit.

29.5 Me përjashtim të rasteve kur parashikohet ndryshe në kontratë, pagesa e periodike për Punët do të bëhet brenda 30 ditëve kalendarike nga data që progresi i grafikut të zbatimit është verifikuar nga drejtuesi i projektit.

29.6 Data e pagesës do të jetë dita që fondet xhirohen nga llogaria e Autoritetit Kontraktor.

Neni 30: Vonesa në Bërjen e Pagesës

30.1 Shperblimi per demet e shkaktuara si rezultat i vonesës në pagesë konsiston në kamaten e arritur nga data e fillimit te vonesës së debitorit (Autoriteti Kontraktor), në monedhën zyrtare të vendit ku do të bëhet pagesa. Përqindja e kamates parashikohet me ligj. Në fund të çdo viti kamatat e arrira i shtohen shumës totale, mbi të cilën është bërë llogaritja e tyre.

30.2 Kamata ligjore paguhet pa qene i detyruar kreditori (kontraktori) te provoje ndonje dem. Nëse kreditori (kontraktori) provon se ka pesuar nje dem me te madh se kamata ligjore, debitori (Autoriteti Kontraktor) duhet të paguajë pjesën e mbetur të demit.

Neni 31: Nryshimi i Ligjeve dhe Rregulloreve

31.1 Nëse pas datës së nënshkrimit të kontratës, ndonjë ligj, rregullore, urdhëresë, urdhër ose procedurë me efektin e ligjit në Republikën e Shqipërisë hyn në fuqi, nxirret ose ndryshon dhe ndikon kushtet, duke përfshirë datën e dorëzimit, ose çmimin e kontratës, kushtet ose çmimi i kontratës do të rregullohen në atë masë sa kontraktori është ndikuar në përmbushjen e detyrimeve të tij sipas kontratës.

Neni 32: Forca Madhore

32.1 Kontraktori nuk duhet të mbajë përgjegjësi për humbjen e sigurimit te kontrates, dëmeve të likuidueshme ose ndërprerjen për mosplotësim, nëse dhe deri në masën që vonesa në zbatim ose ndonjë dështim tjetër në përmbushjen e detyrimeve të tij sipas kontratës, vijnë si pasojë e ngjarjeve të Forcës Madhore.

32.2 Për qëllimet e këtij neni “Forcë Madhore” do të thotë një ngjarje jashtë kontrollit të kontraktorit dhe e paparashikueshme. Ngjarje të tilla mund të përfshijnë, por nuk kufizohen nga, veprimet e Autoritetit Kontraktor, qoftë në kapacitetin e tij sovran ose kontraktual, lufta ose revolucionet, zjarri, përmytja, tërmeti, epidemitë, shtrëngime të karantinës dhe embargo tranziti.

32.3 Nëse ndodh ndonjë situatë e Forcës Madhore, kontraktori duhet të njoftojë menjehere Blerësin Publik. Me përjashtim kur Autoriteti Kontraktor jep udhëzime të ndryshme, kontraktori duhet të vazhdojë të zbatojë detyrimet e tij sipas kontratës në masën praktikisht të arsyeshme dhe duhet të kërkojë të gjitha mjetet e arsyeshme për zbatimin që nuk pengohet nga Forca Madhore.

Neni 33: Vonesa në Zbatim dhe Zgjatja e Afatit

33.1 Me përjashtim kur parashikohet ndryshe, kontraktori duhet të fillojë zbatimin e kontratës menjëherë pas nënshkrimit të saj.



Handwritten signature and stamp: 0470 SANDER ALBANIA



- 33.2 Me përjashtim kur Autoriteti Kontraktor është dakort për zgjatje të afatit të kontratës, ka të drejtë të kërkojë dëmet për vonesën në zbatim, nëse kontraktori dështon në dorëzimin e punës brenda Afatit së Dorëzimit të Plotë të specifikuar në kontratë.
- 33.3 Autoriteti Kontraktor mund të zbresë shumën e dëmeve të likuidueshme që duhen paguar nga shuma e pagesës ndaj kontraktorit. Në rast të tillë Autoriteti Kontraktor duhet t'i japi kontraktorit njoftim me shkrim për shumën dhe arsyen e zbritjes.
- 33.4 Autoriteti Kontraktor do të jetë dakort për një zgjatje të afatit, në rastin e Forcës Madhore.
- 33.5 Autoriteti Kontraktor, mund të jetë dakort për zgjatje të afatit edhe në rrethana të tjera nëse është në interesin publik për ta bërë këtë. Në rast se kontraktori ndeshet me kushte që pengojnë zbatimin në kohë, kontraktori duhet të njoftojë menjehere Autoritetin Kontraktor me shkrim për vonesën, shkaku dhe datën e propozuar të dorëzimit ose përfundimit. Autoriteti Kontraktor duhet të vlerësojë kërkesën. Nëse Autoriteti Kontraktor është dakort me vonesën, zgjatja do të hyjë në fuqi me një amendament me shkrim të kontratës të nënshkruar nga Autoriteti Kontraktor dhe kontraktori.

Neni 34: Dëmet e Likuidueshme për Vonësën në Mbarimin e Punimeve

- 34.1 Dëmet e likuidueshme për vonësën në mbarimin e Punimeve do të llogariten me tarifat e mëposhtme ditore:
- a) Për kontratat me periudhë zbatimi jo më shumë se 6 muaj, tarifa ditore do të jetë 4/1000 të vlerës koresponduese të mbetur pa u zbatuar nga cmimi total i kontratës, por kjo vlerë do të llogaritet minimalisht mbi 25% të vlerës së kontratës.
 - b) Për kontratat me periudhë zbatimi jo më shumë se 12 muaj, tarifa ditore do të jetë 2/1000 të vlerës koresponduese të mbetur pa u zbatuar nga cmimi total i kontratës, por kjo vlerë do të llogaritet minimalisht mbi 25% të vlerës së kontratës.
 - c) Për kontratat me periudhë zbatimi më shumë se 12 muaj, tarifa ditore do të jetë 1/1000 të vlerës koresponduese të mbetur pa u zbatuar nga cmimi total i kontratës, por kjo vlerë do të llogaritet minimalisht mbi 25% të vlerës së kontratës.

Neni 35: Negociatat dhe Amendamentet

- 35.1 Palët nuk do të negociojnë ndryshime ose amendamente të asnjë kushti të kontratës që do të ndryshonte dukshëm kushtet që përbëjnë bazën e përzgjedhjes së kontraktorit.
- 35.2 Asnjë amendament ose variacion tjetër i kontratës nuk do të jetë i vlefshëm pa qënë me shkrim, me datë, i referohet shprehimisht kontratës dhe nënshkruhet nga një përfaqësues i autorizuar i kontraktorit dhe Autoriteti Kontraktor.
- 35.3 Çdo heqje dore nga të drejtat, pushtetet ose ndreqjet që mund të bëhen nga palët sipas kontratës duhet të bëhet me shkrim, të ketë datë dhe të firmoset nga një përfaqësues i autorizuar i palës që bën këtë dorëheqje dhe duhet të specifikojë të drejtën dhe masën në të cilën ajo lëshohet.

Neni 36: Ndryshimi i Porosisë

- 36.1 Kushtet e kontratës nuk janë subjekt rinegociimi dhe amendimi pas hyrjes në fuqi me përjashtim kur lejohet specifikisht dhe parashikohet në kushtet e kontratës. Çdo amendament i kontratës duhet të bëhet me shkrim dhe firmosur nga Autoriteti Kontraktor dhe kontraktori.
- 36.2 Ndertime shtesë mund të porositen vetëm në rethana të përcaktuar në LPP dhe me kusht që shtesa e kontratës të mos i kalojë 20% të çmimit origjinal të kontratës.
- 36.3 Autoriteti Kontraktor në çdo kohë, mund të porosisë kontraktorin të bëjë ndryshime brenda qëllimit të përgjithshëm të kontratës në secilin nga elementët e më poshtëm:
 - a) Korrigjime në projektin, vizatimin ose specifikimet e Punëve
 - b) Korrigjime në materiale
 - c) Korrigjime në sasi
- 36.4 Përpara se të kërkojë një ndryshim, Autoriteti Kontraktor dhe kontraktori duhet të bien dakort për çdo rritje ose ulje të çmimit të kontratës dhe/ose ndryshim në grafikun e zbatimit ose përfundimit që është shkaktuar nga ndryshimi. Porosia e ndryshuar duhet të materilizojë amendamentet e marrveshjes. Autoriteti Kontraktor nuk ka të drejtë të nxjerrë pretendime për pajtimin me ndryshimin e porositur përveç rregullimeve të siguruara në amendamentet e marrveshjes.
- 36.5 Ndryshimi i porosise nuk do te jete i vlefshem nese nuk formalizohet sipas kerkesave te Nenit 35 te ketyre kushteve te pergjithshme.

Neni 37: Preventivi për Njësi ose në Total

- 37.1 Kontrata do të përfshijë një Preventiv në Total nëse është një kontratë me shumë totale ose një Preventiv për Njësi nëse është një kontratë me çmim njësie. Nëse është një kontratë me çmim njësie, preventivi për njësi do të përmbajë volumet e zërave të ndërtimit, instalimin, testimin dhe komisionet që bëhen nga kontraktori.
- 37.2 Preventivi për Njësi do të përdoret për të llogaritur çmimin e kontratës. Kontraktori do të paguhet për sasinë e realizuar me tarifën në preventivin në njësi për secilin zë punimesh.

Neni 38: Mbarimi dhe marrja përsipër e ndërtimeve

- 38.1 Kontraktori duhet t’i kërkojë drejtuesit të projektit t’i lëshojë një certifikatë për mbarimin e Punimeve dhe drejtuesi i projektit do t’a bëjë këtë sapo të vendosi se Punimet janë mbaruar plotësisht.
- 38.2 Nëse drejtuesi i projektit zbulon se Punimet nuk janë përfunduar plotësisht, drejtuesi i projektit do t’i japi udhëzime me shkrim kontraktorit që specifikojnë zerrat e punimeve ose aktivitetet që duhen përfunduar para se të lëshohet certifikata.
- 38.3 Nëse drejtuesi i projektit zbulon defekte në Punime, drejtuesi i projektit duhet t’i japi kontraktorit njoftim me shkrim duke specifikuar defektet që duhet të korrigjohen para se të lëshohet certifikata.

Neni 39: Ndërprerja për Mosplotësim




- 39.1 Autoriteti Kontraktor mund të ndërpresë kontratën në tërësi ose pjesërisht nëse:
- a) kontraktori dështon në kryerjen e Punëve brenda periudhës së specifikuar në kontratë ose brenda zgjatjes së dhënë; ose,
 - b) kontraktori dështon të zbatojë ndonjë detyrim tjetër të kontratës.
- 39.2 Autoriteti Kontraktor duhet t'i japi kontraktorit njoftim me shkrim për ndërprerjen për mosplotësim dhe t'i japi kontraktorit 15 ditë të ndreqë mosplotësimin me përjashtim kur ndërprerja është bërë për veprime të korruptuara ose të paligjshme, rast në të cilin ndërprerja do të jetë e menjëhershme.
- 39.3 Të gjitha materialet, Ngritja e Kantierit dhe Punët e përfundura do të bëhen pronë e Autoriteti Kontraktor nëse kontrata ndërpritet për mosplotësim të kushteve të saj

Neni 40: Ndërprerja për Shkak të Falimentimit

- 40.1 Autoriteti Kontraktor mund të ndërpresë kontratën në çdo kohë nëse kontraktori falimenton ose bëhet i paafte të paguajë.
- 40.2 Autoriteti Kontraktor duhet t'i japi kontraktorit njoftim me shkrim për ndërprerjen.

Neni 41: Ndërprerja për Shkak të Interesit Publik

- 41.1 Autoriteti Kontraktor mund të ndërpresë kontratën në çdo kohë nëse gjykon se ky veprim duhet ndërmarrë për t'i shërbyer sa më mirë interesit publik.
- 41.2 Autoriteti Kontraktor duhet t'i japi kontraktorit lajmërim me shkrim për ndërprerjen.
- 41.3 Autoriteti Kontraktor duhet të paguajë kontraktorin për të gjitha Punët e pranuar dhe të kryera përpara ndërprerjes dhe duhet t'i paguajë kontraktorit dëmet e shkaktuara për kryerjen e pjeshme të Punëve. Në llogaritjen e shumës së dëmeve, kontraktori do të kërkohet të ndërmarrë të gjitha veprimet e nevojshme për të minimizuar dëmet.

Neni 42: Nënkontraktimi

- 42.1 Një nënkontratë do të jetë e vlefshme vetëm nëse është në formën e një marrveshjeje të shkruar me anë të së cilës kontraktori i beson kryerjen e një pjese të detyrimeve të kontratës së tij një pale të tretë.
- 42.2 Kontraktori nuk duhet të nënkontrakttojë pa aprovimin paraprak me shkrim të Autoritetit Kontraktor. Kontraktori duhet të njoftojë Autoritetin Kontraktor për elementet e kontratës që nënkontraktohet dhe dokumentacinin që provon aftësinë e nën-kontraktorit. Autoriteti Kontraktor duhet të lajmërojë kontraktorin për vendimin e tij, brenda 5 ditëve nga marrja e njoftimit, duke shprehur arsyet nëse e aprovon apo jo atë.
- 42.3 Cdo nënkontraktor duhet të ketë të drejtë të marre pjese në prokurimin publik sipas Ligjit mbi Prokurimin Publik. Autoriteti mund të parashikojë pagesa direkte tek nënkontraktori për punët që do të kryejë

42.4 Kontraktori mbetet plotësisht përgjegjës për zbatimin e kontratës pavarësisht nga sjellja e nenkontraktorit.

Neni 43: Transferimi i të Drejtave

43.1 Kontraktori nuk duhet të transferojë, tërësisht ose pjesërisht, detyrimet e tij sipas kontratës me përjashtim kur jepet miratimi paraprak nga Autoriteti Kontraktor.

Neni 44: Sigurimi i Kontrates

44.1 Përpara nënshkrimit të kontratës, kontraktuesi duhet ti dorëzojë Autoriteti Kontraktor sigurimin e kontratës në shumën dhe formën e kërkuar.

44.2 Shuma e sigurimit të kontrates duhet t'i paguhet Autoriteti Kontraktor si kompensim për çdo humbje të rezultuar nga dështimi i kontraktori në plotësimin e detyrimeve të tij sipas kontratës.

44.3 Sigurimi i kontrates do t'i kthehet kontraktorit jo më vonë se 30 ditë pas datës së marrjes në dorëzim të punimeve. Megjithatë, pesë (5) përqind e sigurimit do të mbahet deri në përmbushjen e kënaqshme të detyrimeve të garancisë.

Neni 45: Baza Ligjore

45.1 Kontrata do të rregullohet dhe interpretohet sipas legjislacionit shqiptar në fuqi.

Neni 46: Zgjidhja e Mosmarrveshjeve

46.1 Autoriteti Kontraktor dhe kontraktori duhet të bëjnë çdo përpjekje të zgjidhin mosmarrveshjet ose konfliktet e ndodhura midis tyre ose në lidhje me këtë marrveshje me negociata direkte.

46.2 Në se palët dështojnë në zgjidhjen e mosmarrveshjes ose konfliktit, ato i drejtohen zgjidhjes së marrveshjeve sipas kontratës dhe procedurave juridike në fuqi sipas legjislacionit të Republikës së Shqipërisë.

Neni 47: Përfaqsimi i Palëve

47.1 Çdo palë duhet të emërojë me shkrim një person ose strukturë organizative, që do të jetë përgjegjës, në emër të palës, për marrjen e komunikatave dhe për përfaqësimin e palës në çështjet e lidhura me egzekutimin e kontratës.

47.2 Secila palë duhet të lajmërojë palën tjetër menjëherë për ndonjë ndryshim në emërimin e përfaqësuesit të palës. Në se njëra palë dështon të lajmërojë, duhet të marrë përsipër çdo humbje të shkaktuar nga dështimi për të dhënë njoftim të mjaftueshëm.

47.3 Palët mund të emërojnë persona ose struktura organizative shtesë për të përfaqësuar palën në veprime ose veprimtari të veçanta në të cilin rast njoftimi me shkrim duhet dhënë dhe duhet të përcaktojë shtrirjen e autoritetit të përfaqësuesit.



Handwritten signature in blue ink.



Neni 48: Lajmërimet

48.1 Çdo lajmërim i dhënë nga njëra palë tjetrës sipas kontratës duhet të bëhet me shkrim në adresën e specifikuar në kontratë.

48.2 Njoftimi do të ketë efekt sapo të dorëzohet.

Neni 49: Llogaritja e Afateve

49.1 Të gjitha referencat e ditëve do të jenë ditë kalendarike me përjashtim kur parashikohet ndryshe.

Shtojca 18

KUSHTET E VEÇANTA
Punët – Procedura e Hapur

Kushtet e veçanta të Kontratës do të plotësojnë Kushtet e Përgjithshme të Kontratës. Në rast se ka mospërputhje midis KPK dhe KVK do të mbizotërojnë Kushtet e veçanta të kontratës.

Neni 1: Përkufizime

- 1.1 Autoriteti Kontraktor është Fondi Shqiptar i Zhvillimit
- 1.2 Kontraktori është bashkimi i shoqerive “Nika” shpk & “Millenium” shpk

1.3 Neni 2: Sigurimi i Kontrates

- 2.1 Sigurimi i kontratës në shumën prej (10% të vlerës së ofertës) duhet të ofrohet nga kontraktori për të siguruar ekzekutimin e detyrimeve të tij sipas kontratës.
- 2.2 Sigurimi i kontratës do t’i lëshohet ose kthehet, menjëherë, kontraktorit sipas skedarit të mëposhtëm: Pas plotesimit të gjithë detyrimeve kontraktore.

Neni 3: Drejtuesi i Projektit

- 3.1 Drejtuesi i Projektit do të jetë: _____
- 3.2 Adresa/pika e kontaktit: Fondi Shqiptar I Zhvillimit.

Neni 4: Kantieri

- 4.1 Kantieri i Punëve do të jetë (Pershkrimi i saktë i vendndodhjes së objektit që do të realizohet): **Voskop.**

Neni 5 Data e Fillimit

- 5.1 Kontraktorit do t’i jepet leja për të hyrë në kantier më: Menjehere pas lidhjes së kontrates.

Neni 6: Siguracioni

- 6.1 Nga Data e hyrjes deri në Afatin e Mbarimit kontraktori duhet të ketë siguracion që mbulon deri në shumën prej:
- a. Për dëmtime ose humbje të Punëve dhe Materialeve: _____
 - b. Për dëmtime ose humbje të Pajisjeve: _____
 - c. Për dëmtime ose humbje të pasurisë përveç Punëve, Materialeve dhe Pajisjeve:
 - d. Për dëmtim personal ose vdekje të personave në kantier: _____

Neni 7: Inspektimet dhe Testimet

KCPA - P.B.R.
KORÇE
SH. P. K. "MILENIUM"
KORÇE - ALBANIA



Am

7.1 Inspektimet dhe testimet para vërtetimit të mbarimit të Punëve do të përfshijnë: Mbikqyrje dhe kolaudim punimesh ne perputhje me ligjet ne fuqi.

Neni 8: Lloji i Kontratës

8.1 Kjo kontratë do të çmohet si një

- Kontratë me Çmim Njësie të bazuar në çmimet e njësisë të shprehura në Preventivin në Njësi

Neni 9: Grafiku i Pagesës

9.1 Pagesa duhet bërë sipas grafikut të mëposhtëm: Pagesa periodike pjesore.

9.1 Pagesa për Punët duhet bërë brenda 30 ditëve nga data që kontraktori paraqet një dokument që deklaron se objektivi për pagesën është arritur subjekt ky i konfirmimit të dokumentit nga drejtuesi i projektit. Nga cdo pagese pjesore do te ndaloher shuma prej 5% e vleres se situacionit pjesor si garanci e difekteve. Periudha e garancisë për punimet fillon nga data e aktit të kolaudimit të punimeve dhe zgjat nje vit kalendarik.

9.2 Monedha e pagesës do të jetë _____. Nëse nuk është specifikuar, pagesa do bëhet me monedhën Shqiptare.

Neni 10. Pagesa Paraprake

10.1 Përqindja e pagesës paraprake do të jetë _____. Nëse nuk është specifikuar, kontraktori nuk do të marrë pagesë paraprake.

10.2 Nëse është premtuar një pagesë paraprake, avanca do të paguhet brenda _____ ditëve nga marrja e sigurimit te kontrates.

10.3 Nëse jepet pagesa paraprake, shuma do të hiqet nga pagesa që duhet t'i jepet kontraktorit sipas formulës së mëposhtme: _____

Neni 11. Shërbimet në Lidhje me to

11.1 Kushtet e veçanta të mëposhme do të zbatohen për kryerjen e pagesës së shërbimeve të lidhura:

Garanci punimesh ne perputhje me ligjet ne fuqi.

Neni 12. Zbritja e garancisë së kontratës

12.1 Nëse parashikohet zbritje periodike të garancisë së kontratës ajo kryhet si më poshtë

Nëse nuk plotësohet, garancia mbetet e pandryshuar.

94

FORMULARI I OFERTËS

Emri i Ofertuesit "NIKA" sh.p.k & "MILENIUM" sh.p.k.

Për: Fondi Shqiptar i Zhvillimit, Rruga Sami Frasheri, Nr.10 Tirane

Procedura e prokurimit: *[PROCEDURE E HAPUR]*

Përshkrim i shkurtër i kontratës: "Sistemim anesor i Perroit te Madh, Qender Voskop"

Publikimi, Buletini i Njoftimeve Publike Nr.18 date 11.05.2015

Duke i referuar procedurës së lartpërmendur, ne, të nënshkruarit, deklarojmë se:

1. Çmimi total i ofertës sonë është | **25 280 399** |; pa TVSH;
2. Çmimi total i ofertës sonë është | **30 336 479** |; me TVSH

1	2	3	4	5	6
Nr	Përshkrimi i Sherbimeve	Sasia	Çmimi Njësi	Çmimi Total	Afati
	Sistemim anesor i Perroit te Madh, Qender Voskop	1	25 280 399	25 280 399	6 Muaj
Çmimi Neto)					25 280 399
TVSH (%)					5 056 080
Çmimi Total					30 336 479

Nënshkrimi i ofertuesit PERFAQESUESE E BASHKIMIT TE OPERATOREVE

SHPRESA NIKA

Vula

Shënim: Çmimet duhet të shprehen në Monedhën LEKE



PREVENTIV

OBJEKTI : SISTEMIM I PERROIT TE MADH (QENDER FSHATI VOSKOP)

SI DHE SISTEMIMI I RRUGEVE ANASH PERROIT

INVESTITORI : KOMUNA VOSKOP

NR	EMERTIMI I PUNIMEVE	NJESIA	SASIA	ÇMIMI	VLERA
	SISTEMIM PERROI I MADH + RRUGE				
I	PUNIME GERMIMI				
1	Germim dheu me eskavator 0.25m ³ , ne kanale me gjeresi>2m,prani uji kategoria III me shk. ne mjet	m ³	1200	302	362400
2	Germim dheu me eskavator me goma 0.25m ³ ,ne kanale gjeresi>2m,tok zak,kategoria e III,me shk.ne mjet (per rruget)	m ³	792	302	239184
3	Mbushje me shkemb te germuar me pare	m ³	50	236	11800
4	Transport dherash 4km	m ³	900	217	195300
	SHUMA I				808684
II	NDERTIM MURE MBAJTES E PRITES				
1	Germim per themel muri guri	m ³	140	378	52920
2	Ndertim mur guri licim M-50	m ³	520	3308	1720160
3	Shtrese monolite betoni me cakell C25/30	m ³	10	8978	89780
4	Shtrese monolite betoni C16/20	m ³	600	5954	3572400
5	F.V hekur betoni periodik C-5 Ø>12	ton	12.382	89775	1111594
	SHUMA II				6546854
III	PUNIME SHTRESA PER RRUGET				
1	Shtrese cakulli t=15 cm gelqeror	m ²	800	180	144000
2	Shtrese stabilizanti 10cm	m ²	800	170	136000
3	Shtrese binderi t=5cm	m ²	800	898	718400
4	Shtrese asfaltobetoni t=4cm	m ²	800	803	642400
5	Shtrese zhavorr lumi t=20cm	m ²	1100	189	207900
6	Shtrese cakell mbeturine kave	m ²	1100	123	135300
7	Ndertim kalldremi me gure 20-25cm	m ²	1100	1890	2079000
8	Ndertim kalldremi me gure 20-25cm(per veshje)	m ²	300	2268	680400
	SHUMA III				4743400
IV	PUNIME TROTUARI E BORDURA				
1	F.V bordura rruge PF 15X25	m ^l	300	756	226800
2	F.V pllaka p p M-300 veteshtrenguese 6cm	m ²	400	803	321200
3	Shtrese zhavorri lumi 10 cm	m ²	400	95	38000
4	Kuneta betoni PF ose ne vend(struktura monolite betoni C16/20)	m ³	35	5954	208390
5	F.V bordura trotuari PF 12X25	cope	400	709	283600
	SHUMA IV				1077990
V	PUNIME KUZ DHE TE SHIUT NE RRUGE				

1	Germim kanal per vendosjen e tubave	ml	400	236	94400
2	Shtrese rere natyrore	m3	100	1229	122900
3	F.V Tub PVC DN 200mm	ml	120	567	68040
4	F.V Tub korogato DN 315mm	ml	470	1229	577630
5	Germim per pusetat e shiut	m3	10	378	3780
6	Germim kanal per lidhjen puset. Shit	m3	20	378	7560
7	Ndertim puseta shiu kapak gize	cope	20	7088	141760
8	Germim per pusetat e kontrollit	m3	20	378	7560
9	Ndertim puseta kontrolli (80x80x1.50)	cope	10	21735	217350
10	FV tuba PVC ø 140 per lidhje	ml	40	473	18920
	SHUMA V				1259900
VI	PUNIME ELEKTRIKE				
1	Germim dheu per shtylla e tubo	m3	20	378	7560
2	F.V shtylla elektrike kandelabra ne trot L=7m	cope	15	26460	396900
3	FV kuti plastike 20x20	cope	15	1229	18435
4	FV tubo plastike DN 60mm	ml	350	61	21350
5	FV kabell elektrik 4x2.5 mm	ml	350	198	69300
6	Shufra zingato tokezimi elektroda	cope	13	1134	14742
	SHUMA VI				528287
VII	PUNIME GJELBERIMI				
1	Mbjellje peme dekorative	cope	144	4253	612432
2	F.V bordura per peme PF	cope	96	520	49920
3	Mbjellje tapet bari	m2	2000	38	76000
4	Mbjellje shkurre dekorative	cope	100	236	23600
5	F.V stola gize per lulishte	cope	10	5670	56700
	SHUMA VII				818652
VIII	SISTEMIMI I PERROIT				
1	Germim toke e zakonshme prani uji	m3	200	284	56800
2	Germim shkambi i copetuar me cekic ose kompresor	m3	100	1134	113400
3	Mbushje ngjeshje dheu me tokmak	m3	100	284	28400
	SHUMA VIII				198600
IX	PUNIME VESHJE				
1	Strukture monolite betoni C16/20 (ku do te zhyten guret)	m3	60	5954	357240
2	Ndertim themeli veshje butobeton	m3	20	4914	98280
3	Germim themel gabioni	m3	160	331	52960
4	Germim dheu ekskavator me zinxhire 05 m3	m3	29	331	9599
5	Mbushje me dhe e zhavor 40% ngjeshje	m3	50	302	15100
6	Gabiona zingato me gure mbi 10cm	m3	493	803	395879
7	F.V bllokues guri	cope	20	1985	39700
8	Mur betoni C - 25/30	m3	55	9261	509355
9	Veshje pllaka guri mure betoni	m2	1000	2268	2268000
	SHUMA IX				3746113
X	ZGJERIM I URES NE PERROIN E MADH				




1	Germim toke e forte prane uji	m3	18 555	331	6142
2	Beton C 25/30 shpatulla e pila	m3	31.4	10868	341255
3	Jasteke b/a monolite beton C 25/30	m3	2.53	10868	27496
4	Solete b/a monolite beton C 25/30	m3	12	9261	111132
5	F.V hekur betoni	ton	21	89775	1885275
6	Shtrese mbrojtese solete C 16/20 10 cm	m3	11.2	5951	66685
7	Trotuare betoni C 16/20	m2	75	425	31875
8	Shtrese asfaltbetoni 3 cm	m2	75	662	49650
9	Parapet metalik	kg	1400	118	165200
	SHUMA X				2684710
XI	URA E RE NE PERROIN E MADH				
1	Germim toke e forte prani uji	m3	20	331	6620
2	Beton C 25/30 shpatulla e pila	m3	27	10868	293436
3	Jasteke b/a beton C 25/30	m3	3.2	10868	34778
4	Solete b/a monolite beton C 25/30	m3	14	9261	129654
5	F.V hekur betoni	ton	24	89775	2154600
6	Shtrese mbrojtese solete C 16/20 10 cm	m3	4	5954	23816
7	Trotuare betoni C 16/20	m3	20	5954	119080
8	Shtrese asfaltbetoni 3 cm	m2	35	662	23170
9	F.V Tabela te ndryshme rrugore 60x20cm	cope	4	4914	19656
10	Vijezime me boje bikom ponete	m2	60	1040	62400
	SHUMA XI				2867210
	SHUMA I deri XI				25280399
	TVSH				5056080
	SHUMA				30336479

Nënshkrimi i ofertuesit ; Shpresa NIKA

Vula

Shënim):

I Çmimet duhet të shprehën në Monedhën Leke (e kerkuar ne dokumentat e tenderit)

OFERTUESI: "NIKA" sh.p.k

GRAFIK PUNIMESH

OBJEKTI : SISTEMIM I PERROIT TE MADH (QENDER FSHATI VOSKOP) SI DHE SISTEMIMI I RRUGEVE ANASH PERROIT

INVESTITORI : KOMUNA VOSKOP

NR	NR.ANAL	EMERTIMI I PUNIMEVE	NJESIA	SASIA	AFATI I KRYERJES SE PUNIMEVE NE MUAJ					
					I	II	III	IV	V	VI
		SISTEMIM PERROI I MADH + RRUGE								
I		PUNIME GERMIMI								
II		NDERTIM MURE MBAJTES E PRITES								
III		PUNIME SHITRESA PER RRUGET								
IV		PUNIME TROTUARI E BORDURA								
V		PUNIME KUZ DHE TE SHIUT NE RRUGE								
VI		PUNIME ELEKTRIKE								
VII		PUNIME GJELBERIMI								
VIII		SISTEMIMI I PERROIT								
IX		PUNIME VESHJE								
X		ZGJERIM I URES NE PERROIN E MADH								
XI		URA E RE NE PERROIN E MADH								

Nënshkrimi i ofertuesit : Shpresa NIKA
Vula



REPUBLIKA E SHQIPERISE
DILOMA E NOTEREVE, SHKODER
Nr Rep
Nr Kol



U pague pullu e takses ne kopjime arkives

100

AKT MARREVESHJE

PER BASHKIMIN E PERKOHSHIEM TE SHOQERIVE

Sot me date 12.05.2015 para meje Noterit publik Prengje Zefi me zyre ne rrugen Dom Bosko Shkoder u paraqiten personalisht pale si me poshte

☞ Shoqëria **"NIKA" sh. p. k.**, e përfaqësuar nga **Znj. Shpresa Nika**, me cilësinë e Administratorit, e me seli në Shkoder, e regjistruar me **NIPT J 76705047 U**, (Shoqëria Përgjegjese).

☞ Shoqëria **"MILENIUM" sh.p.k.**, e përfaqësuar nga nga **Z. Rustem Bylykbashi** me cilësinë e administratorit, me seli ne Pojan, Korce, e regjistruar me nr. **NIPTI K 04005052 C** (Shoqëria partnere)

Të cilat bien dakort për sa:

Për realizimin e suksesshëm të objekti:

"SISTEMIM ANESOR I PERROIT TE MADH, QENDER VOSKOP"

Që do të tenderohet nga **FONDI SHQIPTAR I ZHVILLIMIT**

Të dy partnerët e këtij bashkimi të përkohshëm lidhen ligjërisht për pikat pasuese:

- Shoqëria **"NIKA" sh.p.k.** caktohet kryesuese e këtij **Bashkimi** të përkohshëm.
- Të gjithë partnerët do të jenë së bashku dhe në mënyrë individuale përgjegjës për ekzekutimin e kontratës në përputhje me temat e kontratës.
- Shoqëria **"NIKA" sh. p. k.** caktohet kryesor, e autorizuar të mbajë përgjegjësi dhe të marrë instruksionet për të gjithë partnerët në **Shoqërinë e përbashkët**.
- Ekzekutimi i gjithë kontratës, përfshirë pagesat, do të bëhet ekskluzivisht me partnerin kryesor.
- Palët e kësaj kontrate marrin përsipër detyrimet që rrjedhin nga **Neni 423** e vijues i **Kodit Civil**.
- Oferta dhe në rast se ajo do të jetë e suksesshme, kontrata do të firmoset në mënyrë të tillë që të jetë ligjërisht obliguese për të gjithë partnerët.



- g. Një kopje e noterizuar e këtij shoqërizimi do të shoqërojë ofertën.
Meqënëse:

Shoqëria " NIKA " sh. p. k. me vullnet të lirë caktohet kryesuese e këtij bashkimi deklarojmë:



Që ky mandat është i pakthyeshem ndaj organit tenderues.

Që i japim përfaqësuesit të kryesimit të këtij bashkimi, shoqërisë " NIKA " sh. p. k. e cila në emrin e përgjegjësinë e saj për të kryer procedurat ligjore, të kërkuara nga **Gara**.

- a. Në rast të një oferte të suksesshme, është e autorizuar të marrë udhëzimet në emër dhe llogari të shoqërizimit për çdo lloj plotësimi që rrjedh nga kontrata, përfshirë nënshkrimet e kontratës.
 - b. Të firmosë me plotfuqishmëri të gjitha aktet e kontratës, përfshirë shtesa, si dhe të kryejë gjithë operacionet e çdo natyre qofshin që kanë të bëjnë me çeshtjen e garës, trajtimin e zbatimin e punimeve si edhe shlyerjen e detyrimeve.
 - c. Të ekzekutojë gjithë kontratën duke përfshirë pagesat që do të bëhen në mënyrë ekskluzive me partnerin kryesor.
- Të dy **Shoqëritë** do të kryejnë punimet së bashku në masën:

- **68.5 %** Shoqëria " NIKA " sh. p. k dhe
- **31.5 %** Shoqëria "MILENIUM" sh.p.k. dhe ndarja e fitimit do të bëhet në të njëjtën masë.

Por te dyja shoqërite do te punojne per realizimin e te gjitha punimeve sipas kontrates.
Sejçili anetar eshte dakort ti permbetet ofertes bashkarisht dhe veç e veç sejcili.

Drejtimi i punimeve do te behet nga Inxh. sipas liçencave perkatese.

Shoqëria Nika do te kryej keto punime :

- 2-NDERTIM MURE MBAJTES E PRITES
- 3-PUNIME SHTRITSA PER RRUGEN
- 4-PUNIME TROTUARI E BORDURA
- 5-PUNIME KUZ DHE TE SHIUT NE RRUGE
- 7-PUNIME GJELBERIMI
- 11-URE E RE NE PERROIN E MADH

Shoqëria Milenium do te kryej keto punime:

- 1-PUNIME GERMIMI
- 6-PUNIME ELEKTRIKE
- 8-SISTEMIM I PERROIT
- 9-PUNIME VESITJE
- 10-ZGJERIM I URES NE PERROIN E MADH

lol

Ky shoqërizim i përkohshëm i shoqërive do të jetë automatikisht i shkruar pa kryer formalitete të tjera kur:

1. Në rast se nuk shpallet fitues i kontratës së sipërpërmendur.
2. Në rastin kur shpallet fitues:
 - me marrjen e certifikatës së kolaudimit,
 - me likuidimin e të gjithë detyrimeve të kontratës përfshi garancinë.

Të dy shoqëritë e bashkuara përkohësisht impenjohen se do të shkruajnë një akt të veçantë që do të rregullojë disiplinën e aktivitetit të përbashkët për periudhën e jetëgjatësisë së saj.

Per Shoqërine «NIKA» sh.p.k
Sh.P.Nga Shpresa Nika



Per shoqerine «MILENIUM» sh.p.k.
Perf.Nga Rustem Bylykbashi

NOTER
PRENGE ZEFI



REPUBLIKA E SHQIPERISE
DIOMA E NOTERFVE,

Nr ... 215/... Rep

Nr ... 44/... Kol

(Pulla e takses shtetore eshte aplikuar ne kopjen e noterit)

PROKURË E POSACME

Sot ne Shkoder me date 27.05.2015 (dymije e pesembdhjete) para meje noterit **Prengje Zefi** me zyre ne rrugen Don Bosko, Shkoder, u paraqiten personalisht:

E PERFAQESUAR:

Shoqeria "MILENIUM" sh.p.k. e perfaqesuar nga **Z.Rustem Bylykbashi** me nr.NIPT K 04005052 C me qender ne **Pojan Korce** madhore me zotesi te plote juridike per te vepruar me vullnetin e tyre te plote eshte bere bashkimi i perkohshem i shoqerive "NIKA"sh. p. k & "MILENIUM" sh.p.k.

Ky bashkim behet per objektin **"SISTEMIM ANESOR I PERROIT TE MADH, QENDER VOSKOP"**

Qe tenderohet nga **FONDI SHQIPTAR I ZHVILLIMIT**

I lartepmenduri deklaron se eshte dakort qe perfaqesuesi i bashkimit te perkohshem te shoqerive te jete **Shoqeria "NIKA" sh. p. k. e Perfaqesuar nga administratori saj Znj.Shpresa Nika** te cilin ne emer te shoqerise i jepen keto kompetenca:

- Te firmose formularin e ofertes, grafikun, preventivin dhe kontraten,specifikimet teknike etj.
- Te ndjek punimet deri ne perfundimin e tyre dhe dorezimin tek investitori
- Te beja ngurtesimin e fondeve qe duhen si dhe cdo tratative qe i intereson ketij bashkimi

I perfaqesuari deklaron se njeh nga casti i nenshkrimtit te kesaj prokure te gjitha vendimet e firmosura nga perfaqesuesi i tij. Lidhur me porosite e mesiperme si te mireqena dhe me fuqi te plota ligjore. Prokura u perpilua ne baze te nenit 70 e vijues i Kodit Civil dhe Vendimin e Keshillit te Ministrave Nr. 1 dt. 10.01.2007 "Per rregullat e prokurimit publik".

Prokura u redaktua nga une Noteri, u lexua me ze te larte dhe pasi u gjend konform vullnetit te lire te te perfaqesuesit u nenshkrua rregullisht prej tij ne pranine time.

Une noterit pasi u binda per vullnetin e deklarimit lejova nenshkrimin dhe e legalizoj ate sipas ligjit.

I PERFAQESUAR
SHOQERIA "MILENIUM" sh. p. k.
Perf. Nga Rustem Bylykbashi



NOTERI
PRENGJE ZEFI

RAPORT

MBI NEVOJEN PER REHABILITIMIN E PERROIT TE VOSKOPITNE ZONEN E FSHATIT VOSKOPE KOMUNES SE VOSKOPIT

Permbajtja

1.-HYRJE

1.1- Qellimi i studimit

1.2- Objektivi i studimit

2.- PERSHKRIMI I PERROI EKZISTUES

2.1-Zhvillimi planimetrik dhe altimetrik

2.2-Seksioni terthor

2.3-Veprat ekzistuese te artit

3.-NEVOJA PER REHABILITIMIN E PERROIT TE VOSKOPIT

3.1- Problemet ekzistuese

3.2- Kerkesa ne te ardhmen

4.-STUDIMI I VARIANTEVE

4.1- Varianti i pare - veshje me beton

4.2- Varianti i dyte – mbrojtje me gabiona

5.- ZHVILLIMI PLANIMETRIK

5.1- Llogaritja e seksionit terthor mbi bazen e prurjes max
llogaritese

5.2-Zgjedhja e seksionit terthor

6.—KONKLUZIONE DHE REKOMANDIME



1.- HYRJE

Segmenti i perroit te Voskopit,ne zonen e qendres se Komunes se Voskopit ne rrethin e Korces,ben pjese ne Zonen e Korces.

Ai, meqenese ndodhet ne zonen e banuar te qendres se Komunes Voskop,konsiderohet si pjese e rendesishme e tij dhe si e tille duhet te trajtohet ne menyre te vecante ,pra si perrua i sistemuar me permasa qe i pergjigjen prurjeve maksimale me siguri **1 %** ose me perseritje nje here ne 100 vjet.

Rehabilitimi i kesajpjese te perroit te Voskopit ka nje rendesi te jashtezakonshme,si per mbrojtjen e zones se banuar te qendres se Komunes se Voskopit,por vecanerisht per ta trajtuar ate me karakteristikat e ndertimit te zones te gershetuar me materialet bashkekohore,gje e cila detyrimisht do te sjelle jo vetem mbrojtjen e ndertimeve nga permbytjet,por njekohesisht do te krijojte nje ambjent mjaft clodhes jo vetem per banoret e zones,por edhe per turistet,duke i dhene nje impuls te ri zhvillimit te turizmit malor,vecanerisht per fshatrat e kesaj zone,qe lidhen edhe me zonen e Voskopojes.

QELLIMI I STUDIMIT

Qellimi i ketij studimi eshte te argumentojte leverdishmerine dhe domosdoshmerine e ndertimit te ketij segmenti te perroit te Voskopit,si dhe te percaktojte kapacitetin percjelles te ujit si dhe dimensionet,gjeresine dhe lartesine e tijsi dhe pjeresine se bashku me bankinat.

Pra,ne baze te prurjes maksimale llogaritese, do te percaktohen edhe te gjithe elementet e tjere,si baza dhe lartesia ,pjeresia dhe shpejtesia maksimale,zgjerimi i tij,etj.

1.1- OBJEKTIVI I STUDIMIT

Objektivi i ketij studimi eshte percaktimi i parametrave sa me optimal per rehabilitimin e kesajpjese te perroit ,nepermjet nje analize te thelle te kushteve konkrete te zones ku shtrihet ai.

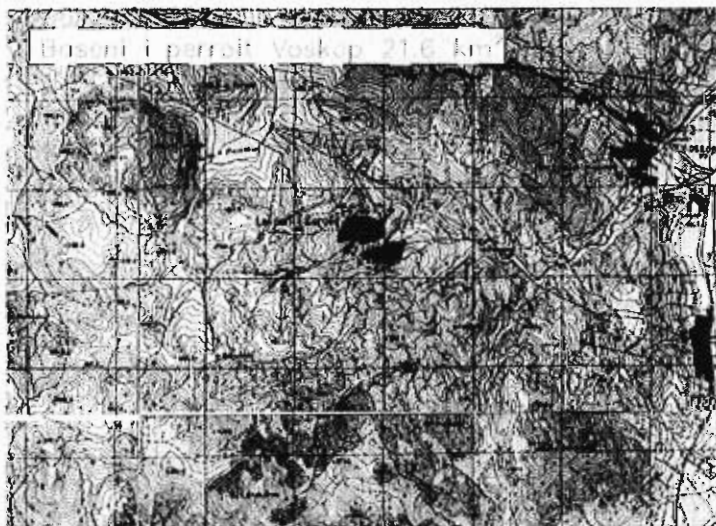
2. PERSHKRIMI I PERROIT TE VOSKOPIT

Traseja e perroit te Voskopit qe parashikohet te ndertohtet ndodhet ne zonen e banuar te qendres se Komunes se Voskopit, ne rajonin e Korces,i cili shtrihet ne zonen jug-lindore te vendit.

Nga pikepamja e kategorizimit teknik mund te themi se kjo pjese e perroit te Voskopit nuk kenaq kushtet e domosdoshme per mbrojtjen e nje qendre te banuar, pra si e tille duhet te trajtohet me prurjen maksimale **24 oreshe** me perseritje nje here ne **100 vjet**.

2.1- ZHVILLIMI PLANIMETRIK DHE ALTIMETRIK I PERROIT TE VOSKOPIT

Perroi i Voskopit eshte nje dege e lumit Dunavec, i cili eshte dege kryesore e lumit Devoll. Ka nje siperfaqe ujembledhese prej **21.6 km²**. Shtrihet poshte kuotes **960 m mndderi** ne kuoten **950 m**.



Kjo zone si gjithë zona e sipërme e lumit Devoll ka rreshje nga me te ulta te gjithë teritorit te Shqiperise dhe per rrjedhim dhe hidromodul te ulet per km² te prurjes maksimale me siguri 1 % ose me perseritje nje here ne 100 vjet.

Ne analogji me zonat e studjuara per rreth, kemi pranuar hidromodulin e prurjes 24 oreshe maksimale per km² **q = 2 m³/sek** dhe per rrjedhim prurjen llogaritese te perroit **Q = 43.2 m³/sek**.

Sic thekusam dhe me lart gjatesia e perroit qe do te trajtohet ne kete studim eshte rreth **400 ml**. Shtrihet kryesisht ne zone e banuar te Qendres se Komunes se Voskopit nga kuota **960** deri ne kuoten **950 metra mbi nivelin e detit**.




Zhvillimi planimetrik i saj eshte ne pergjithesi i mire. Pjeresia mesatare e tij eshte rreth 2.2 %,pra si e tille duhet te trajtohet ne menyre te vecante,dhe masat qe parashikohen te merren do te bejne te mundur jo vetem sistemimin ,por njekohesisht dhe garantimin e plote per mos daljen e ujit nga shtrati i perroit dhe permbytjen e qendres se banuar.Tereni eshte i pershtatshem per rikonstrukcionin e saj.

Meqenese kemi te bejme me nje zone te banuar veshja e perroit u trajtua ne dy variante :

- **Variant i pare** me mbrojtje me gabiona.
- **Variant i dyte** me veshje prej betoni,por per te ruajtur karakteristikat e zones do te zhyten gure ne beton ne formen e kutive te shahut duke dale jashte veshjes 10-20 cm

Pjesa e perroit qe do te trajtohet teresisht kalon brenda zones se ndertuar te Qendres se Komunes se Voskopit.

Si pika karakteristike e ketijperroijane

- nderprerja ne prog 32.51,ne te cilen eshte ndertuar nje kaskade me lartesi 1.0 m.si dhe kaskadat ne prog.212.78,262,366 dhe 416 m

2.2.-VESHJA E PERROIT

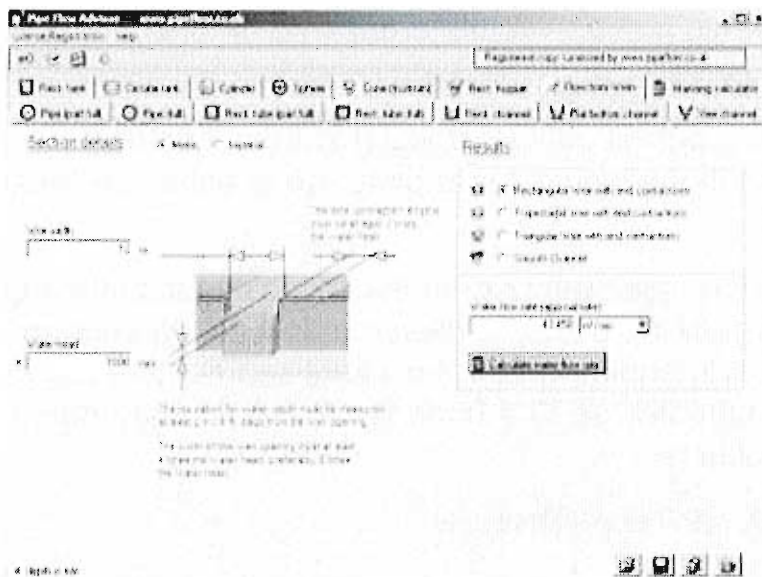
Pergjithesisht gjendja e perroit .nuk eshte e mire,prandaj dhe do te sistemohet dhe do te vishet me beton ose me gabiona.

2.3.- VEPRAT EKZISTUESE TE ARTIT

Nder veprat ekzistuese kryesore te artit mund te permendim pese kaskadat.

Kaskadat ne pergjithesi jane ne gjendje te mire,por kane nevoje per riparime.

Permasat e tyre minimale,per te kaluar prurja me 1 % siguri,sipas llogaritjes se me poshtme, rezultojne per prurjen prej $Q=43.46 \text{ m}^3/\text{s}$, baza $B=12 \text{ m}$ dhe lartesia $h=1.6 \text{ m}$.



3.- NEVOJA PER REHABILITIMIN E PERROIT

Sic kemi theksuar dhe me lart ky segment i perroit te Voskopit ndodhet brenda zones se banuar te Qendres se Komunes se Voskopit, qe eshte nje qender e rendesishme e zones se Voskopit vecanerisht per zhvillimin e turizmit malor, si ai veror, por vecanerisht ai dimeror.

Me kete rast vlen te theksojme krijimin e zones turistike te Voskopojes ne te cilin jane ndertuar dhe do te ndertohen ne te ardhmen mjaft hotele cilesore ,gje e cila sjell dhe do te sjelle impact te ri per gjithe banoret e zones.

Parashikohen te kryhen investime per ndertimin e pistave skipiste dimerore me permasa olimpikesi dhe vazhdon zgjerimi i biznesit nepermjet ndertimit te klubeve dhe restoranteve cilesore, te cilet kane fituar emer jo vetem ne vendin tone, por ne te gjithe rajonin e ballkanit dhe me gjere.

3.1-PROBLEMET EKZISTUESE

Aktualisht, ne fshatrat e zones se Voskopit, jane kryer investime shume te medha per zhvillimin e turizmit. Njekohesisht jane kryer shume investime edhe per infrastrukturen.



[Handwritten signature]



Kjo ka sjelle rritjen ne nje mase te konsiderueshme te turizmit familjar,vecanerisht ushtrimi i sportit te gjuetise,sidomos ditet e fundjaves.

Eshte fakt,qe gjendja e perroit ,nuk i pergjigjet zhvillimit actual te zones,mdje mund te themi me bindje te plote ,qe ai eshte nje faktori frenues.

Nga parashikimet e bera nga stafi i Komunes se Voskopit si dhe nga pozicioni shume i rendesishem i saj,te cilen u munduam ta shpegonim me lart,rikonstruksioni ,per rrjedhim rehabilitimi i ketij segmenti te perroit te Voskopitne zonen e Qendres se Komunes se Voskopitbehet me se i domosdoshem dhe akut.

3.2- KERKESA NE TE ARDHMEN

Rritja aktuale e levizjes se njerezve ne kete zone ,me permasa galopante,keto kohet e fundit,kjo si rrjedhim i rritjes se investimeve me permasa shume te medha per zhvillimin e turizmit malor,ne kete zone,si dhe zhvillimi i gjitheaneshem i saj,sjell si domosdoshmeri te kohes,nderhyrjen per rehabilitimin e tij.

Kjo gje,sigurisht,duke plotesuar kerkesat ne rritje te turizmit malor,detyrimisht do te sjelle nje zhvillim jo vetem shume te madh,por ajo qe eshte me kryesorja,nje zhvillim elitare te turizmit malor,si ate veror,por vecanerisht ate dimeror,duke i rradhitur fshatrat e kesaj zone ne rrjeshtat e para te turizmit te ketij lloji, ballkanik e pse jo european dhe boteror.

4.- STUDIMI I VARIANTEVE

Perroi eshte parashikuar te sistemohet dhe te vishet ,duke mos pasur shmangie nga aksi ekzistues i tij,duke ruajtur ne pergjithesi gjeresine e bazes se perroit.

Nisur nga fakti se ky segment i perroit te Voskopit ndodhet ne brendesi te zones se banuar te Qendres se Komunes se Voskopit, si qender mjaft e rendesishme e zones,perzhvillimine turizmit malor, si dhe duke ju pergjigjur gjithmone e me mire ritmit ne rritje te turizmit familjar dhe hotelerik, ne kete rast **rehabilitimi i perroit te Voskopit**,eshte parashikuar te vishet me beton duke e trajtuar ne dy variante

↓ Varianti i pare me gabiona

- Gjeresia e bazes se kanalit 6-10metra
- Gjeresia e gabionave 1.00 meter

• Gjeresia e bankinave	2 meter
• Pjeresia e perroit	2.2-1.5 %
✦ Varianti i dyte me gure te zhytur ne beton	
• Gjeresia e bazes se kanalit	6-10 metra
• Trashesia e veshjes	0.25 metra
• Gjeresia e bankinave	2 meter
• Pjeresia e perroit	2.2-1.5 %

5.- ZHVILLIMI PLANIMETRIK

Per te arritur standarte te larta si dhe per t'ju pergjigjur sa me mire termave te references,per zhvillimin planimetrik te rehabilitimit te ketij aksi te perroit te Voskopit,u punua mbi bazen e programit AutoCAD civil 2012 si dhe programeit Pipe Flow Advisor,gje cila na lejoj studimin sa me te perafert me aksin ekzistues,njekohesisht duke pranuar permiresimin maksimal te parametrave te perroit,pra rritjen e aftesise percjellese te ujit.

Mendojme qe te zbatohet variant i dytemegure te zhytur ne beton.

Matjet topografike jane kryer me instrumenta elektronike (GPS),si dhe te gjitha vizatimet jane trajtuar ne programet e AutoCADcivil.

5.1- LLOGARITJA E SEKSIONEVE TERTHORE TE PERROIT

Sic kemi theksuar me lart gjeresia e bazes se perroit u pranua $B=6-10$ m dhe ne baze te prurjes maksimale 24 oreshe me siguri 1 %,pra me perseritje nje here ne 100 vjet,prej $Q=43.2\text{m}^3$ /srezultuan keto te dhena :

- Per pjeresine 2.2 % dhe prurjen prej 43.2 m^3 /sek kemi:
- $n=0.020$ per betonin
- skarpatat 1:1,1:1.5,1:2
- pjeresia $i=0.022$
- gjeresia e tabanit $B=6-10$ m
- lartesia e ujit $h=0.71-1.0$ m
- rezerva $\delta_h = 0.29-0.2$ m
- lartesia $H=1.00-1.2$ m
- shpejtesia $V=6.35-5.37$ m/sek
- pruja $Q=43.2\text{ m}^3$ /sek



Per pjeresine $i=0.022$

Skarpata 1 : 1

Pipe Flow Advisor www.pipelflow.co.uk 2013-11-24

Registered copy. Licensed by www.pipelflow.co.uk

Rect. tank | Circular tank | Cylinder | Sphere | Cone (frustum) | Rect. hopper | Flow from Weirs | Manning calculator
 Pipe (part full) | Pipe (full) | Rect. tube (part full) | Rect. tube (full) | Rect. channel | Flat bottom channel | Vee channel

Section details Metric Imperial

Manning's coefficient
 0.020 Cement rubble

Length in metres
 100.000 m

Internal height
 * 1200 mm

Internal width
 * 6000.000 mm

Left bank width
 * 1200 mm

Right bank width
 * 1200 mm

Fluid depth (uniform flow)
 * 1000 mm

Drop in metres
 2.2 m

Increase
 Reduce

Results

- Water flow rate
- Water depth
- Volume and weight
- Length expansion

Fluid cross section area	Fluid velocity
7.000000 m ²	6.353 m/s
Wetted perimeter	Fluid surface width
8828.427 mm	8000.000 mm
Hydraulic radius	Froude number
792.893 mm	2.169 - rapid flow
Water flow rate	Slope ratio (angle)
44.473 m ³ /sec	0.022000 (1.260°)

Calculate water flow rate

* dimensions in mm

- Rect. tank
- Circular tank
- Cylinder
- Sphere
- Cone (frustum)
- Rect. hopper
- Flow from Weirs
- Manning calculator
- Pipe (part full)
- Pipe (full)
- Rect. tube (part full)
- Rect. tube (full)
- Rect. channel
- Flat bottom channel
- Vee channel

Section details

Metric Imperial

Manning's coefficient

0.020 Cement rubble

Length in metres

100.000 m

Internal height

* 1200 mm

Internal width

* 8000.000 mm

Left bank width

* 1200 mm

Right bank width

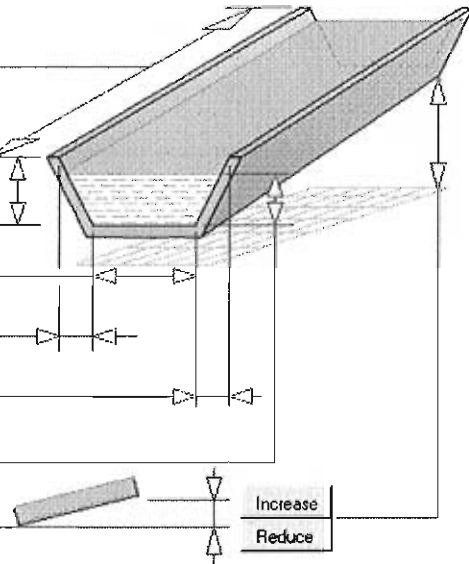
* 1200 mm

Fluid depth (uniform flow)

* 800 mm

Drop in metres

2.2 m



* dimensions in mm

Results

- Water flow rate
- Water depth
- Volume and weight
- Length expansion

Fluid cross section area

7.040000 m²

Fluid velocity

5.769 m/s

Wetted perimeter

10262.742 mm

Fluid surface width

9600.000 mm

Hydraulic radius

685.977 mm

Froude number

2.151 - rapid flow

Water flow rate

40.610 m³/sec

Slope ratio (angle)

0.022000 (1.260°)

Calculate water flow rate



[Handwritten signature]



Registered copy: Licensed by www.pipelow.co.uk

Rect. tank
 Circular tank
 Cylinder
 Sphere
 Cone (frustum)
 Rect. hopper
 Flow from Weirs
 Manning calculator
 Pipe (part full)
 Pipe (full)
 Rect. tube (part full)
 Rect. tube (full)
 Rect. channel
 Flat bottom channel
 Vee channel

Section details

Metric Imperial

Manning's coefficient

0.020 Cement rubble

Length in metres

100.000 m

Internal height

* 1200 mm

Internal width

* 10000.000 mm

Left bank width

* 1200 mm

Right bank width

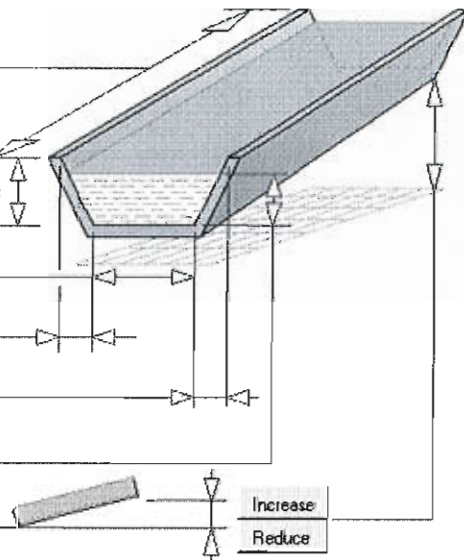
* 1200 mm

Fluid depth (uniform flow)

* 700 mm

Drop in metres

2.2 m



* dimensions in mm

Results

Water flow rate
 Water depth
 Volume and weight
 Length expansion

Fluid cross section area	7.490000 m ²	Fluid velocity	5.423 m/s
Wetted perimeter	11979.899 mm	Fluid surface width	11400.000 mm
Hydraulic radius	625.214 mm	Froude number	2.136 - rapid flow

Water flow rate

40.616 m³/sec

Slope ratio (angle)

0.022000 (1.260°)

Calculate water flow rate



Skarpata 1 : 1.5

Pipe Flow Advisor www.pipelflow.co.uk 2013-11-24

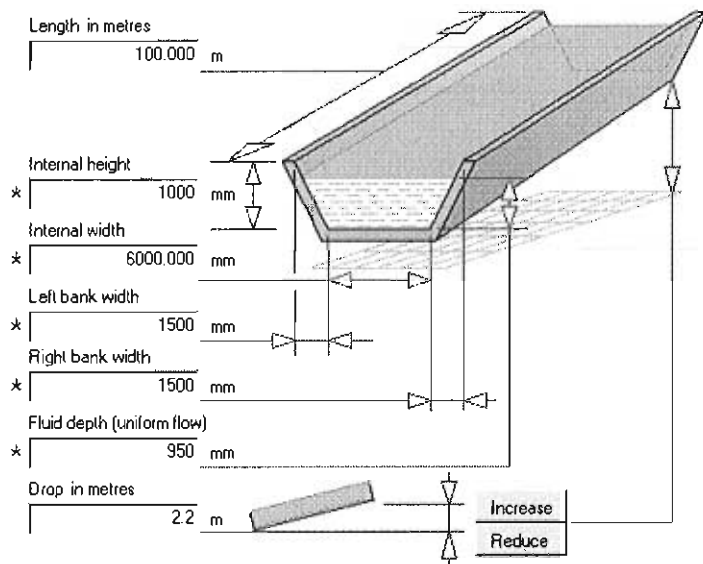
Registered copy. Licensed by www.pipelflow.co.uk

Rect. tank
 Circular tank
 Cylinder
 Sphere
 Cone (trustum)
 Rect. hopper
 Flow from Weirs
 Manning calculator
 Pipe (part full)
 Pipe (full)
 Rect. tube (part full)
 Rect. tube (full)
 Rect. channel
 Flat bottom channel
 Vee channel

Section details Metric Imperial

Manning's coefficient
 0.020 Cement rubble

Length in metres
 100.000 m



* dimensions in mm

Results

- Water flow rate
- Water depth
- Volume and weight
- Length expansion

Fluid cross section area	7.053750 m ²	Fluid velocity	6.113 m/s
Wetted perimeter	9425.274 mm	Fluid surface width	8850.000 mm
Hydraulic radius	748.387 mm	Froude number	2.187 - rapid flow
Water flow rate	43.122 m ³ /sec	Slope ratio (angle)	0.022000 (1.260°)



Handwritten signature



- Rect. tank
- Circular tank
- Cylinder
- Sphere
- Cone (frustum)
- Rect. hopper
- Flow from Weirs
- Manning calculator
- Pipe (part full)
- Pipe (full)
- Rect. tube (part full)
- Rect. tube (full)
- Rect. channel
- Flat bottom channel
- Vee channel

Section details

Metric Imperial

Manning's coefficient

0.020 Cement rubble

Length in metres

100.000 m

Internal height

* 1000 mm

Internal width

* 8000.000 mm

Left bank width

* 1500 mm

Right bank width

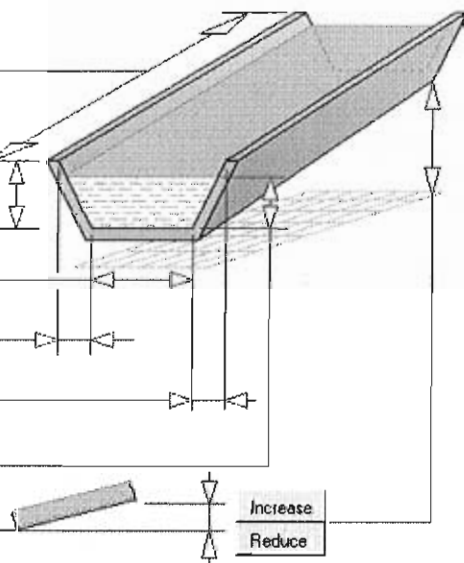
* 1500 mm

Fluid depth (uniform flow)

* 800 mm

Drop in metres

2.2 m



* dimensions in mm

Results

- Water flow rate
- Water depth
- Volume and weight
- Length expansion

Fluid cross section area

7.360000 m²

Fluid velocity

5.714 m/s

Wetted perimeter

10884.441 mm

Fluid surface width

10400.000 mm

Hydraulic radius

576.195 mm

Froude number

2.169 - rapid flow

Water flow rate

42.052 m³/sec

Slope ratio (angle)

0.022000 (1.260°)



- Rect. tank
- Circular tank
- Cylinder
- Sphere
- Cone (frustum)
- Rect. hopper
- Flow from Weirs
- Manning calculator
- Pipe (part full)
- Pipe (full)
- Rect. tube (part full)
- Rect. tube (full)
- Rect. channel
- Flat bottom channel
- Vee channel

Section details

Metric Imperial

Manning's coefficient

0.020 Cement rubble

Length in metres

100.000 m

Internal height

* 1000 mm

Internal width

* 10000.000 mm

Left bank width

* 1500 mm

Right bank width

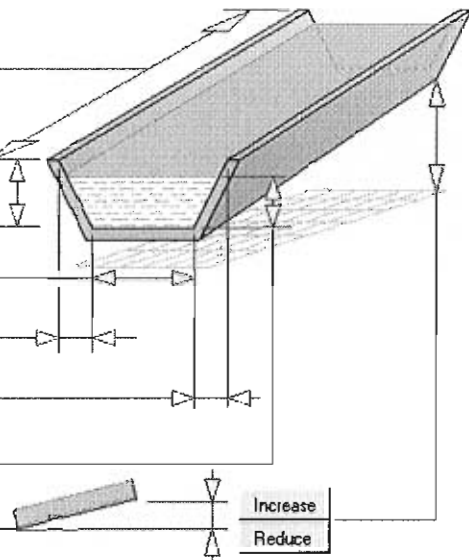
* 1500 mm

Fluid depth (uniform flow)

* 720 mm

Drop in metres

2.2 m



* dimensions in mm

Results

- Water flow rate
- Water depth
- Volume and weight
- Length expansion

Fluid cross section area	7.977600 m ²	Fluid velocity	5.470 m/s
Wetted perimeter	12595.997 mm	Fluid surface width	12160.000 mm
Hydraulic radius	633.344 mm	Froude number	2.156 - rapid flow
Water flow rate	43.634 m ³ /sec	Slope ratio (angle)	0.022000 (1.260°)

Calculate water flow rate



Handwritten signature



Skarpata 1 : 2

Pipe Flow Advisor www.pipelflow.co.uk 2013-11-24

Registered copy: Licensed by www.pipelflow.co.uk

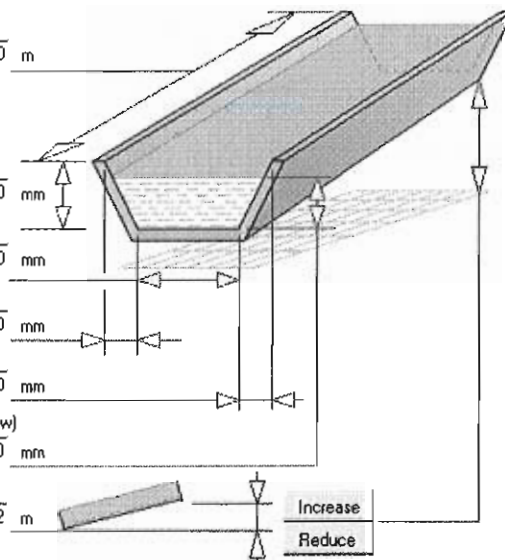
Rect. tank
 Circular tank
 Cylinder
 Sphere
 Cone (frustum)
 Rect. hopper
 Flow from Weirs
 Manning calculator
 Pipe (part full)
 Pipe (full)
 Rect. tube (part full)
 Rect. tube (full)
 Rect. channel
 Flat bottom channel
 Vee channel

Section details

Metric Imperial

Manning's coefficient

Length in metres
 m



Internal height
 * mm

Internal width
 * mm

Left bank width
 * mm

Right bank width
 * mm

Fluid depth (uniform flow)
 * mm


Drop in metres
 m

* dimensions in mm

Results

- Water flow rate
- Water depth
- Volume and weight
- Length expansion

Fluid cross section area	Fluid velocity
<input type="text" value="7.309800"/> m²	<input type="text" value="5.955"/> m/s
Wetted perimeter	Fluid surface width
<input type="text" value="10159.086"/> mm	<input type="text" value="9720.000"/> mm
Hydraulic radius	Froude number
<input type="text" value="719.533"/> mm	<input type="text" value="2.193 - rapid flow"/>
Water flow rate	Slope ratio (angle)
<input type="text" value="43.531"/> m³/sec	<input type="text" value="0.022000 (1.260°)"/>



Registered copy: Licensed by www.pipellow.co.uk

Rect. tank
 Circular tank
 Cylinder
 Sphere
 Cone (frustum)
 Rect. hopper
 Flow from Weirs
 Manning calculator
 Pipe (part full)
 Pipe (full)
 Rect. tube (part full)
 Rect. tube (full)
 Rect. channel
 Flat bottom channel
 Vee channel

Section details

Metric Imperial

Manning's coefficient

0.020 Cement rubble

Length in metres

100.000 m

Internal height

1000 mm

Internal width

8000.000 mm

Left bank width

2000 mm

Right bank width

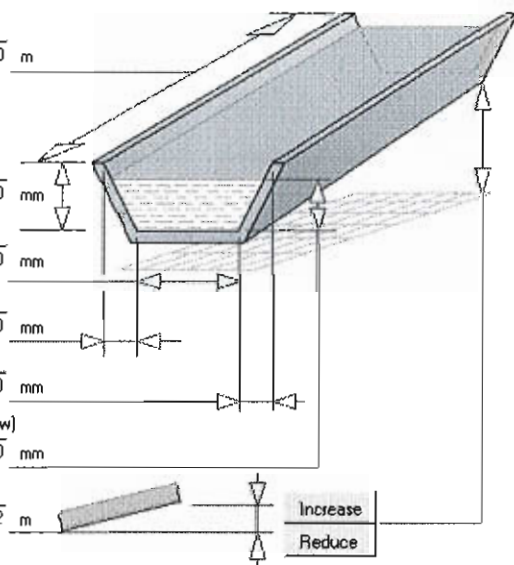
2000 mm

Fluid depth (uniform flow)

800 mm

Drop in metres

2.2 m



* dimensions in mm

Results

- Water flow rate
- Water depth
- Volume and weight
- Length expansion

Fluid cross section area: 7.680000 m² Fluid velocity: 5.641 m/s

Wetted perimeter: 11577.709 mm Fluid surface width: 11200.000 mm

Hydraulic radius: 663.344 mm Froude number: 2.175 - rapid flow

Water flow rate: 43.323 m³/sec

Slope ratio (angle): 0.022000 (1.260°)

Calculate water flow rate



Registered copy: Licensed by www.pipellow.co.uk

Rect. tank | Circular tank | Cylinder | Sphere | Cone (frustum) | Rect. hopper | Flow from Weirs | Manning calculator
 Pipe (part full) | Pipe (full) | Rect. tube (part full) | Rect. tube (full) | Rect. channel | Flat bottom channel | Vee channel

Section details

Metric Imperial

Manning's coefficient

0.020 Cement rubble

Length in metres

100.000 m

Internal height

* 1000 mm

Internal width

* 10000.000 mm

Left bank width

* 2000 mm

Right bank width

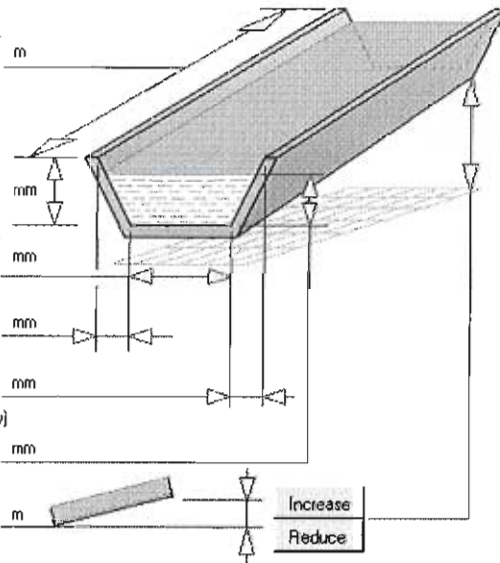
* 2000 mm

Fluid depth (uniform flow)

* 710 mm

Drop in metres

2.2 m



* dimensions in mm

Results

- Water flow rate
- Water depth
- Volume and weight
- Length expansion

Fluid cross section area

8.108200 m²

Fluid velocity

5.366 m/s

Wetted perimeter

13175.217 mm

Fluid surface width

12840.000 mm

Hydraulic radius

615.413 mm

Froude number

2.156 · rapid flow

Water flow rate

43.508 m³/sec

Slope ratio (angle)

0.022000 (1.260°)



Per pjeresine $i=0.015$

Skarpatat 1:1

Do te kemi :

➤ Per pjeresine 1.5 % dhe prurjen prej 43.2 m³ /sek kemi:

- $n=0.020$ per betonin
- skarpatat 1:1,1:1.5,1:2
- pjeresia $i=0.015$
- gjeresia e tabanit $B=6-10$ m
- lartesia e ujit $h=0.79-1.1$ m
- rezerva $\delta_h = 0.21-0.2$ m
- lartesia $H=1.00 -1.3$ m
- shpejtesia $V=5.53-4.72$ m/sek
- pruja $Q=43.2$ m³ /sek



Registered copy. Licensed by www.pipellow.co.uk

Rect. tank | Circular tank | Cylinder | Sphere | Cone (frustum) | Rect. hopper | Flow from Weirs | Manning calculator
 Pipe (part full) | Pipe (full) | Rect. tube (part full) | Rect. tube (full) | Rect. channel | Flat bottom channel | Ves channel

Section details

Metric Imperial

Manning's coefficient

0.020 Cement rubble

Length in metres

100.000 m

Internal height

* 1200 mm

Internal width

* 6000.000 mm

Left bank width

* 1200 mm

Right bank width

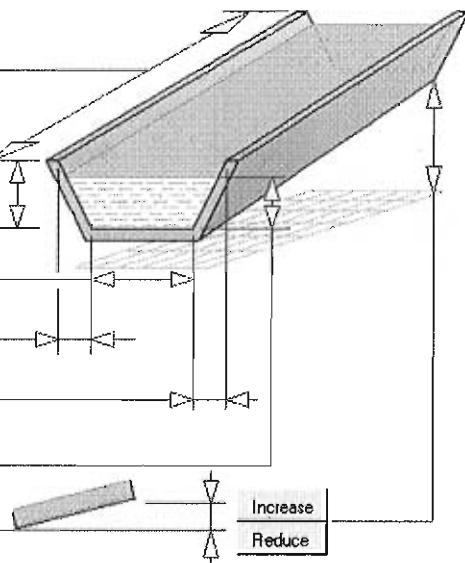
* 1200 mm

Fluid depth (uniform flow)

* 1100 mm

Drop in metres

1.5 m



* dimensions in mm

Results

Water flow rate
 Water depth
 Volume and weight
 Length expansion

Fluid cross section area	7.810000 m ²	Fluid velocity	5.526 m/s
Wetted perimeter	9111.270 mm	Fluid surface width	8200.000 mm
Hydraulic radius	857.180 mm	Froude number	1.808 - rapid flow
Water flow rate	43.157 m ³ /sec	Slope ratio (angle)	0.015000 (0.859°)



- Rect. tank
- Circular tank
- Cylinder
- Sphere
- Cone (frustum)
- Rect. hopper
- Flow from Weirs
- Manning calculator
- Pipe (part full)
- Pipe (full)
- Rect. tube (part full)
- Rect. tube (full)
- Rect. channel
- Flat bottom channel
- Vee channel

Section details

Metric Imperial

Manning's coefficient

0.020 Cement rubble

Length in metres

100.000 m

Internal height

* 1200 mm

Internal width

* 8000.000 mm

Left bank width

* 1200 mm

Right bank width

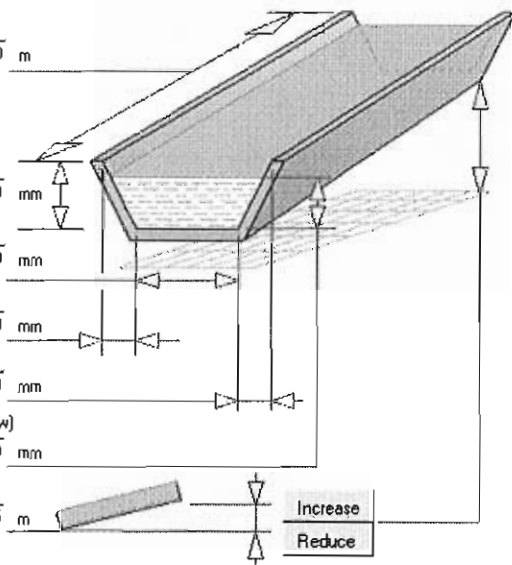
* 1200 mm

Fluid depth (uniform flow)

* 940 mm

Drop in metres

1.5 m



* dimensions in mm

Results

- Water flow rate
- Water depth
- Volume and weight
- Length expansion

Fluid cross section area

8.403500 m²

Fluid velocity

5.226 m/s

Wetted perimeter

10658.721 mm

Fluid surface width

9880.000 mm

Hydraulic radius

788.425 mm

Froude number

1.810 - rapid flow

Water flow rate

43.920 m³/sec

Slope ratio (angle)

0.015000 (0.859°)

Calculate water flow rate



Registered copy. Licensed by www.pipelow.co.uk

Rect. tank | Circular tank | Cylinder | Sphere | Cone (frustum) | Rect. hopper | Flow from Weirs | Manning calculator
 Pipe (part full) | Pipe (full) | Rect. tube (part full) | Rect. tube (full) | Rect. channel | Flat bottom channel | Vee channel

Section details

Metric Imperial

Manning's coefficient

0.020 Cement rubble

Length in metres

100.000 m

Internal height

* 1200 mm

Internal width

* 10000.000 mm

Left bank width

* 1200 mm

Right bank width

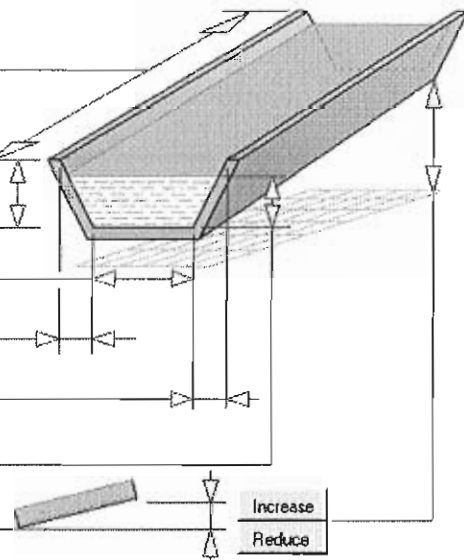
* 1200 mm

Fluid depth (uniform flow)

* 620 mm

Drop in metres

1.5 m



* dimensions in mm

Results

Water flow rate
 Water depth
 Volume and weight
 Length expansion

Fluid cross section area	8.872400 m ²	Fluid velocity	4.920 m/s
Wetted perimeter	12319.310 mm	Fluid surface width	11640.000 mm
Hydraulic radius	720.203 mm	Froude number	1.800 - rapid flow

Water flow rate: 43.655 m³/sec
 Slope ratio (angle): 0.015000 (0.859°)



Skarpatat 1:1.5

Pipe Flow Advisor www.pipelflow.co.uk 2013-11-24

Registered copy: Licensed by www.pipelflow.co.uk

Rect. tank | Circular tank | Cylinder | Sphere | Cone (frustum) | Rect. hopper | Flow from Weirs | Manning calculator
 Pipe (part full) | Pipe (full) | Rect. tube (part full) | Rect. tube (full) | Rect. channel | Flat bottom channel | Vee channel

Section details

Metric Imperial

Manning's coefficient

0.020 Cement rubble

Length in metres

100.000 m

Internal height

* 1200 mm

Internal width

* 6000.000 mm

Left bank width

* 1800 mm

Right bank width

* 1800 mm

Fluid depth (uniform flow)

* 1070 mm

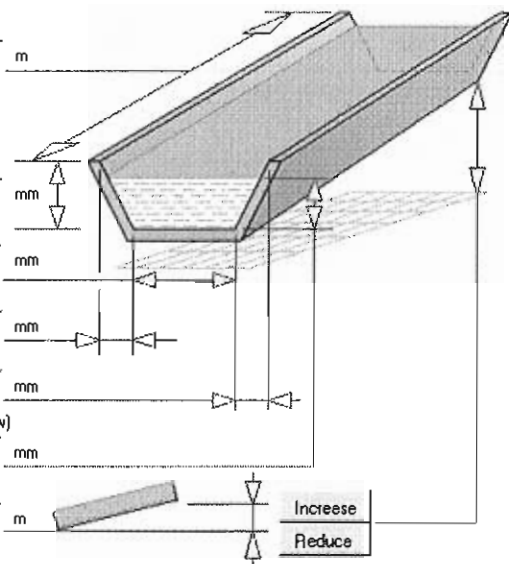
Drop in metres

1.5 m

Increase

Reduce

* dimensions in mm



Results

Water flow rate
 Water depth
 Volume and weight
 Length expansion

Fluid cross section area	Fluid velocity
8.137350 m ²	5.389 m/s
Wetted perimeter	Fluid surface width
9857.940 mm	9210.000 mm
Hydraulic radius	Froude number
825.462 mm	1.831 - rapid flow
Water flow rate	Slope ratio (angle)
43.850 m ³ /sec	0.015000 (0.859°)

Calculate water flow rate



Registered copy: Licensed by www.pipelow.co.uk

Rect. tank
 Circular tank
 Cylinder
 Sphere
 Cone (frustum)
 Rect. hopper
 Flow from Weirs
 Manning calculator
 Pipe (part full)
 Pipe (full)
 Rect. tube (part full)
 Rect. tube (full)
 Rect. channel
 Flat bottom channel
 Vee channel

Section details

Metric Imperial

Manning's coefficient

0.020 Cement rubble

Length in metres

100.000 m

Internal height

* 1200 mm

Internal width

* 8000.000 mm

Left bank width

* 1800 mm

Right bank width

* 1800 mm

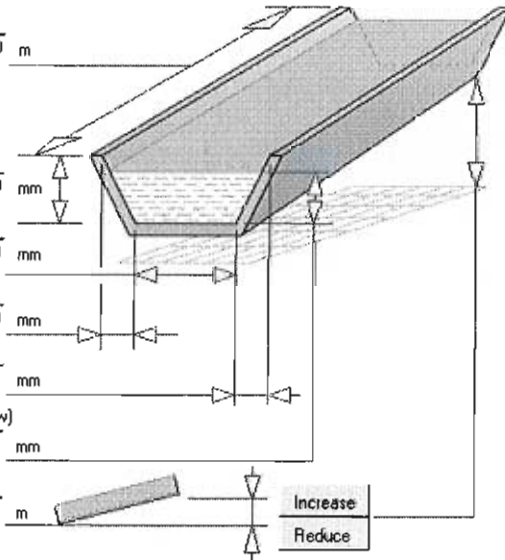
Fluid depth (uniform flow)

* 910 mm

Drop in metres

1.5 m

* dimensions in mm



Results

Water flow rate

Water depth

Volume and weight

Length expansion

Fluid cross section area

8.522150 m²

Fluid velocity

5.080 m/s

Wetted perimeter

11281.052 mm

Fluid surface width

10730.000 mm

Hydraulic radius

755.439 mm

Froude number

1.820 - rapid flow

Water flow rate

43.289 m³/sec

Slope ratio (angle)

0.015000 (0.859°)



- Rect. tank
- Circular tank
- Cylinder
- Sphere
- Cone (frustum)
- Rect. hopper
- Flow from Weirs
- Manning calculator
- Pipe (part full)
- Pipe (full)
- Rect. tube (part full)
- Rect. tube (full)
- Rect. channel
- Flat bottom channel
- Vee channel

Section details

Metric Imperial

Manning's coefficient

0.020 Cement rubble

Length in metres

100.000 m

Internal height

* 1200 mm

Internal width

* 10000.000 mm

Left bank width

* 1800 mm

Right bank width

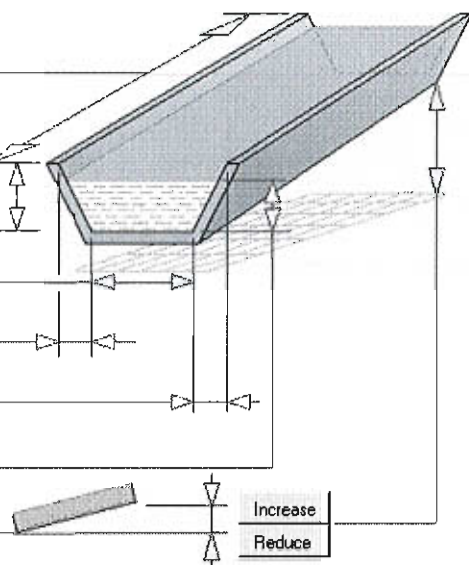
* 1800 mm

Fluid depth (uniform flow)

* 800 mm

Drop in metres

1.5 m



* dimensions in mm

Results

- Water flow rate
- Water depth
- Volume and weight
- Length expansion

Fluid cross section area

8.960000 m²

Fluid velocity

4.807 m/s

Wetted perimeter

12884.441 mm

Fluid surface width

12400.000 mm

Hydraulic radius

695.412 mm

Froude number

1.806 - rapid flow

Water flow rate

43.069 m³/sec

Slope ratio (angle)

0.015000 (0.859°)



Handwritten signature



Skarpatat 1:2

Pipe Flow Advisor www.pipflow.co.uk 2013-11-24

Registered copy. Licensed by www.pipflow.co.uk

Rect. tank Circular tank Cylinder Sphere Cone (frustum) Rect. hopper Flow from Weirs Manning calculator

Pipe (part full) Pipe (full) Rect. tube (part full) Rect. tube (full) Rect. channel Flat bottom channel Vee channel

Section details

Metric Imperial

Manning's coefficient

Length in metres
 m

Internal height
* mm

Internal width
* mm

Left bank width
* mm

Right bank width
* mm

Fluid depth (uniform flow)
* mm

Drop in metres
 m

Increase

Reduce

* dimensions in mm

Results

- Water flow rate
- Water depth
- Volume and weight
- Length expansion

Fluid cross section area <input type="text" value="8.301800"/> m ²	Fluid velocity <input type="text" value="5.201"/> m/s
Wetted perimeter <input type="text" value="10606.300"/> mm	Fluid surface width <input type="text" value="10120.000"/> mm
Hydraulic radius <input type="text" value="782.723"/> mm	Froude number <input type="text" value="1.834 - rapid flow"/>
Water flow rate <input type="text" value="43.178"/> m ³ /sec	Slope ratio (angle) <input type="text" value="0.015000 (0.859°)"/>

- Rect. tank
- Circular tank
- Cylinder
- Sphere
- Cone (frustrum)
- Rect. hopper
- Flow from Weirs
- Manning calculator
- Pipe (part full)
- Pipe (full)
- Rect. tube (part full)
- Rect. tube (full)
- Rect. channel
- Flat bottom channel
- Vee channel

Section details

Metric Imperial

Manning's coefficient

0.020 Cement rubble

Length in metres

100.000 m

Internal height

* 1100 mm

Internal width

* 8000.000 mm

Left bank width

* 2200 mm

Right bank width

* 2200 mm

Fluid depth (uniform flow)

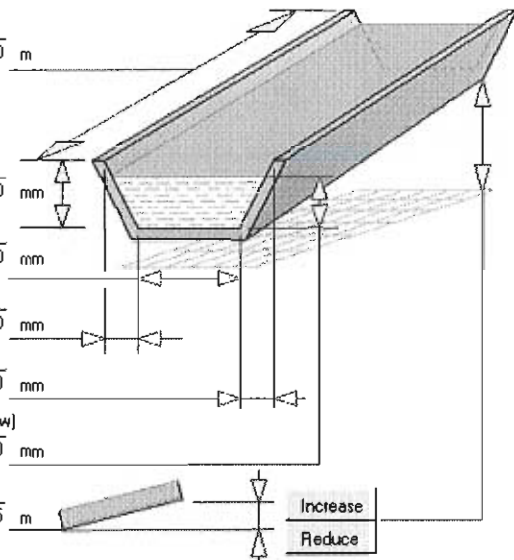
* 900 mm

Drop in metres

1.5 m

Increase
Reduce

* dimensions in mm



Results

- Water flow rate
- Water depth
- Volume and weight
- Length expansion

Fluid cross section area

8.820000 m²

Fluid velocity

4.981 m/s

Wetted perimeter

12024.922 mm

Fluid surface width

11600.000 mm

Hydraulic radius

733.477 mm

Froude number

1.924 - rapid flow

Water flow rate

43.929 m³/sec

Slope ratio (angle)

0.015000 (0.859°)

Calculate water flow rate



[Handwritten signature]



[Handwritten signature]



[Handwritten signature]

Registered copy: Licensed by www.pipellow.co.uk

Rect. tank | Circular tank | Cylinder | Sphere | Cone (frustum) | Rect. hopper | Flow from Weirs | Manning calculator
 Pipe (part full) | Pipe (full) | Rect. tube (part full) | Rect. tube (full) | Rect. channel | Flat bottom channel | Vee channel

Section details

Metric Imperial

Manning's coefficient

0.020 Cement rubble

Length in metres

100.000 m

Internal height

* 1100 mm

Internal width

* 10000.000 mm

Left bank width

* 2200 mm

Right bank width

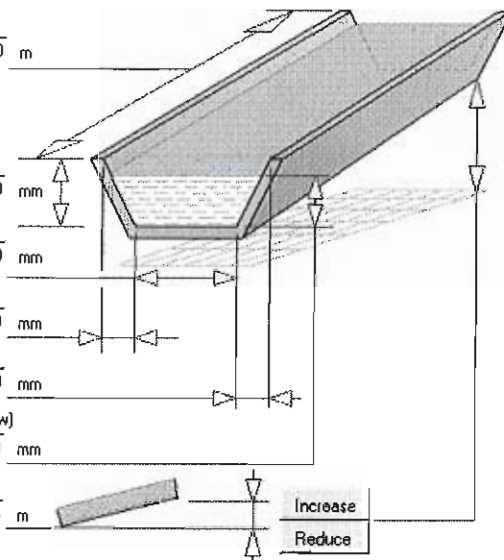
* 2200 mm

Fluid depth (uniform flow)

* 790 mm

Drop in metres

1.5 m



* dimensions in mm

Results

- Water flow rate
- Water depth
- Volume and weight
- Length expansion

Fluid cross section area 9.148200 m² Fluid velocity 4.717 m/s

Wetted perimeter 13532.987 mm Fluid surface width 13160.000 mm

Hydraulic radius 675.993 mm Froude number 1.807 - rapid flow

Water flow rate 43.151 m³/sec

Calculate water flow rate Slope ratio (angle) 0.015000 (0.859°)



Pipe Flow Advisor www.pipeflow.co.uk 2013-11-07

Registered copy. Licensed by www.pipeflow.co.uk

Rect. tank | Circular tank | Cylinder | Sphere | Cone (frustum) | Rect. hopper | Flow from Weirs | Manning calculator
 Pipe (part full) | Pipe (full) | Rect. tube (part full) | Rect. tube (full) | Rect. channel | Flat bottom channel | Vee channel

Section details Metric Imperial

Manning's coefficient
 0.020 Cement rubble

Length in metres
 100.000 m

Internal height
 * 1000 mm

Internal width
 * 3200 mm

Left bank width
 * 1500 mm

Right bank width
 * 1500 mm

Fluid depth (uniform flow)
 * 740 mm

Drop in metres
 6.75 m

Increase
 Reduce

Results

Water flow rate
 Water depth
 Volume and weight
 Length expansion

Fluid cross section area
 3.189400 m²

Fluid velocity
 8.652 m/s

Wetted perimeter
 5868.108 mm

Fluid surface width
 5420.000 mm

Hydraulic radius
 543.514 mm

Froude number
 3.602 - rapid flow

Water flow rate
 27.594 m³/sec

Slope ratio (angle)
 0.067500 (3.862°)

Calculate water flow rate

* dimensions in mm

Pra sic del ne te dy rastet del e nevojshme shpejtesia eshte nen 8 m/sek, prandaj mund te pranojme tabanit dhe skarpatat te vishen me betonsi dhe zhytjes se gureve ne beton.

5.2- VEPRAT E ARTIT

Bazuar ne gjendjen ekzistuese te veprave ta artit ne perrua, u pranua qe kaskadat te riparohen duke u cuar dimensionet ne kushte te tilla qe ne to te kalojne prurjet me siguri 1 %.

6.- KONKLUZIONE DHE REKOMANDIME

1.-Rehabilitimi i ketij segmenti te peroit te Voskopit ne zonen e banuar te Qendres se Komunes se Voskopit eshte domosdoshmeri, mbi bazen e kushteve aktuale dhe rritjen e vazhdueshme te turizmit malor sidomos atij familjar ne te ardhmen.




- 2.-Rikonstruksioni te realizohet duke u shmangur sa me pak te jete e mundur nga aksi ekzistues i perroit.
- 3.-Gjeresia e perroit se bashku me bankinat te mos kaloje 16 metra, ndersap gjeresia te rruhet ajo ekzistuesja prej 1.5-2.2 %.
- 4.-Trashesia e veshjes prej betonite jete 25 cm.
- 5.-Per rritjen e ashpersise ,per rrjedhim uljen e shpejtesise, ne shtresen e betonit te zhyten gure ,duke i lene jashte tij rreth 10-20 cm.
- 6.-Anash perroit, ne te dy krahet te parashikohen rruge.

H A R T O I

Ing.Koco SHEDOLLARI

Ing. Ilia KERENXHI

SPECIFIKIME TEKNIKE
Perroi Voskop



SPECIFIKIME TEKNIKE

Rrjeti Shperndares perroi Voskop Fshati VOSKOP Komuna VOSKOP, Qarku Korce

Ndertimi i perroi te fshatit Voskop.

Te pergjitheshme.

Pergatitja e ketij kapitulli behet me qellim per te sqaruar kerkesat e projektit per kontraktorin ne lidhje me respektimin e kushteve teknike te zbatimit, kontrates, legjislacionit ne fuqi per mbrojtjen e punonjesve, te ambientit dhe publikut si dhe detyrimeve qe duhet te plotesoje kontraktori gjate zbatimit te punimeve.

Njohja me dokumentacionin

Vizatimet dhe dokumentacioni teknik qe shoqerojne kete projekt do te jene baze per vleresimin e sasise dhe cilesise se punes qe do te behet per zbatimin e ketij projekti.

Kontraktori duhet te jete njohur me projektin qe ne fillim te punes dhe perpara lidhjes se kontrates me investitorin. Kontraktori do te verifikoje te gjitha sasite, permasat, te dhenat teknike dhe detajet e dhena ne vizatimet dhe dokumentat e tjera qe shoqerojne kete projekt.

Kontraktori do te marre persiper te gjithe pergjegjesine ne kryerjen e llogaritjeve per sasine dhe llojet e materialeve, volumeve te punes si dhe pajisjeve te kerkuara per realizimin e ketij projekti.

Ndryshimet ne projekt propozohen tek supervizioni dhe ai ne bashkepunim me

117

projektuesin dhe miratim te investitorit ben miratimin e tyre.

Publikimi i projektit.

Kontraktori qe para fillimit te punimeve duhet te beje prezantimin e projektit ne publik nepermjet presantimit te parametrave kryesore te investimit ne nje table metalike me permasat 2 x 1 m. Parametrat kryesore jepen permes emrit te objektit, vleren e tij, fillimin dhe perfundimin e punimeve, punedhenesin, kontraktorin, supervizorin e punimeve, etj.

Forma dhe menyra e paraqitjes do te aprovohen nga punedhenesi. Tabela e punimeve duhet te vendoset ne nje vend te dukshem prane sheshit te ndertimit ne bashkepunim me supervizorin dhe punedhenesin.

Rekomandime

Ne vartesi te gjendjes ekzistuese te rrjetit ekzistues apo detyrave te zgjidhura nga projekti, ndertimi i Perroit te Voskopit fillon nga:

- 1- germimit dhe sistemimit te perroit.
- 2- veshja me beton e tij
- 3.-ndertimi i dy tombinove
- 4.-ndertimi I dy barazhave per ujitje

Kontraktori duhet te kete parasysh mundesine e venies ne pune te perroit ne menyre integrale dhe jo pjesore ne menyre qe te shmangen avarite apo demtimet e mundshme.

Finalizimi i punimeve nenkupton; perfundimin komplet te veshjes me beton ,ndertimin e dy tombinove dhe dy port-barazheve.

1- Seksioni i veshjes me beton.

1.1 Seksioni

Perroi do te vishet me beton ne te gjitha gjatesine e tij me beton te markes M-200



1.2 Dokumentacioni teknik shoqerues.

Cimentoja si dhe inertet dhe uji qe do te perdoren per prodhimin e betonit duhet te jene te certifikuar me certifikata te cilesise sipas standarteve shteterore ne fuqi si me poshte :

- Certifikata e Origjines se mallit nga Prodhuesi i cimentos dhe inerteve
- Certifikata e Testimit te cimentos dhe te inerteve

_ Leja Zyrtare per prodhimin e cimentos dhe inerteve

Per perdorimin e tyre duhet te jepen edhe te dhenat e menyres se perdorimit dhe , kontrollit dhe testimit gjate procesit te perdorimit

1.3 Transportimi dhe Magazinimi i materialeve

Transporti i cimentos dhe materialeve inerte duhet te behet nga automjete te pershtatshme per transportin e tyre te cilat duhet te jene te pajisura me mbrojtese anesore me lartesi te pakten $H= 0,6$ m.dhe te mbuluara me mushama.

Ngarkimi dhe shkarkimi i tyre duhet te behet me kujdes

Gjate te gjithë kohes se magazinimit, transportimit te tyre ne objekt dhe derin e momentin e instalimit, materialet mbushese dhe cimentoja duhet te jene te seleksionuar dhe te mbrojtur nga agjentet atmosferike si shiu bora e te tjera.

Zona e magazinimit te cimentos duhet te jete e rrafshet, e paster, pa zhavorre apo gure te mprehte, e rrethuar dhe e mbrojtur. Lartesia e vendosjes se thaseve te cimentos nuk duhet te kaloje tete rrjeshta.

Gjate te gjithë kohes se magazinimit cimentoja duhet te jete e mbrojtur nga efektet e naftes, vajit, solventeve apo substancave te tjera kimike.

Periudha maksimale e magazinimit te cimentos duhet te jete e percaktuar sipas standarteve nga vete prodhuesi. Cimentoja duhet te hiqet nga magazina dhe te zbulohet nga mbulesa e paktimit te tyre ne nje kohe sa me te shkurter para perdorimit te saj

1.4 Materialet per prodhim betonesh.

1.4. Cimento

Pregatitja e betoneve do te behet me cimento qe gjendet ne tregun shqiptar te markes M-200.

Cimento duhet te shperndahet ne paketa orgjinale te shenuara, te pademtuar, direkt nga fabrika dhe te ruajtura ne kushtet e duhura ne nje depo te pershtatshme dhe te ajrosur.

Thaset e cimentos duhet te jene te vendosur te pakten 15 cm mbi sip. e tokes.

Cimento nuk duhet te qendroje me shume se tre muaj ne kantier pa lejen e supervizorit. Cdo lloj cimento e ngurtesuar apo e demtuar nuk duhet te perdoret. Cdo dergese e cimentos duhet te jete e shoqeruar me certifikaten e cilesise dhe flete analizat perkatese te fabrikes prodhuese.

Cimento e perftuar nga pastrimi i thaseve te cimentos ose nga pastrimi i dyshemese nuk do te perdoret.

Supervizori ka te drejte te kerkoje ritestimin e cimentos kur ka dyshime mbi cilesine e saj apo gjendjen aktuale.

1.5. Uji.

Uji qe do te perdoret per prodhimin e betoneve duhet te jete i cilesise te paster pa permbajtje mbetyrinash apo lendesh organike.

Ne te gjitha rastet sasia e ujit qe do te perdoret do te permbudhe raportin uje /cimento ne vartesi te markes te kerkuar.

Nuk duhet te perdoret uje nga germimet, kullimet siperfaqesore apo kanalet e vaditjes.

Vetem uje i aprovuar nga ana cielsore duhet te perdoret per larjen e pastrimin e araturave, kujdesin e betonit si dhe per qellime te ngjashme.



1.6 Inertet.

Inertet per te gjitha tipet e betonit duhet te perdoren duke respektuar STASH - 512 - 78 ose ne perputhje me ASTM C 33

Ato duhet te jene te paster, te forte, te qendrueshem, dhe nuk duhet te permbajne lende organike ose masa te tjera te demshme qe veprojne kunder fortesise dhe qendrueshmerise se betonit.

Materialet e perdorura si inerte duhet te perftohen nga burimet e njohura dhe te licensuara qe sigurojne rezultate te kenaqshme per te gjitha llojet e betoneve.

Inertet e perdorura do te jene te imta dhe te trasha. Ato do te perdoren se bashku ne betonet sipas nje raporti te dhene ne Kushtet Teknike perkatese dhe me aprovimin e Supervziorit te Punimeve.

1.6.1 Rerat.

Materiali i imet (Rerat) qe do te perdoren per prodhimin e betonit duhet te jete rere lumi e lare nga materialet organike apo material guri i fraksionuar
Granulometria e pranuar ne vartesi te perdorimit do te jete:

- Per betone me madhesi 0-5mm

1.6.2 Granilet.

Materiali i agregateve qe do te perdoret per prodhim betoni do te jete zall lumi i pastruar ose material guri i fraksionuar me madhesi te kokrizave 10/20mm.

1.7 Pergatitja dhe hedhja e betoneve.

Kontraktori duhet te te ndjeke nga afer procesin e hedhjes dhe ngjeshjes se betonit si nje pune me rendesi te madhe, objekt i te ciles duhet te jete prodhimi i nje betoni te markes se caktuar ne project.

118

Pasi te jete perziere, betoni duhet te transportohet ne vendin e punes sa me shpejt te jete e mundur, i ngjeshur mire deri sa te krijoje siperfaqe te lemuara, pa vrime dhe pa xhepa ajri.

Betoni duhet te vibrohet me cdo kusht me mjete vibruese per ta bere sa me te dendur dhe aty ku eshte e nevojshme, mjetet vibruese duhet te prodhojne vibrime jo me pak se 5000 cikle ne minute. Vibratoret duhet te vendosen vertikalisht ne beton dhe te terhiqen gradualisht kur flluckat e ajrit nuk dalin me ne siperfaqe.

Te gjitha vendet e hedhjes dhe ngjeshjes se betonit duhet te mbahen ne mbikqyrje te vazhdueshme nga pjestaret perkates te ekipit te punes.

Betoni duhet te hidhet sa eshte i fresket dhe para se te kete fituar qendrueshmerine fillestare por gjithmone jo me vone se 30 minuta pas perzierjes.

Kur hedhja e betonit nderpritet, betoni nuk duhet te lejohet te formoje skaje apo ane por duhet te ndalohet dhe te forcohet mire ne nje ndalese te ndertuar dhe te formuar posacerisht per te krijuar nje bashkim konstruktiv efikas qe eshte ne pergjithesi drejt armatimit kryesor.

Para se te hidhet betoni tjetër, siperfaqet e te gjitha fugave duhet te kontrollohen, te pastrohen me furce metalike dhe te lahen.

Para se betoni te hidhet ne nje siperfaqe te germuar, ky germim duhet te jete i forcuar dhe pa uje i rrjedhshem apo te ndenjtur, vaj apo lende te tjera te demshme

1.7.1 Provat e betoneve.

Kontraktori duhet te siguroje kryerjen e provave duke siguruar nje set 3 kubikesh per cdo strukture betoni, perfshire derdhje betoni nga 1-15 m³. Per derdhje betoni me shume se 15 m³ duhet te sigurohet nje set shtese 3 kubikesh. Ne se mesatarja e proves se fortesise se kampionit per cdo porcion te punes bie poshte minimumit te



11/10/2022
17:00:47
SHKURER - ALBANIA



lejueshem te fortesise se specifikuar, Supervizori do te udhezaje nje ndryshim ne raportet ose permabjtjen e ujit ne beton ose te dyja ne menyre qe Punedhenesi te mos kete kosto shtese.

Kontraktori duhet te percaktoje te gjithë kampionet qe kane te bejne me raportet e betonimit prej nga ku jane marre. Ne se rezultatet e testeve te fortesise pas kontrollit tregojne se betoni i perftuar nuk ploteson kerkesat e specifikuara ose kur ka ka prova te tjera qe tregojne se cilesia e betonit eshte nen nivelin e kerkesave te specifikuara, kampioni do te refuzohet nga Supervizori i Punimeve dhe Kontraktori do ta rivendose masen e kthyer mbrapsh me shpenzimet e veta. Kontraktori duhet te mbuloje me shpenzimet e veta te gjitha provat qe do te behen ne nje laborator qe eshte aprovuar nga Punedhensi.

2- Piketimi i objektit.

Para fillimit te punimeve te germimit kontraktori ben piketimin e objektit (aksin e perroit) si dhe percaktimin e kuotave te tij atje ku eshte grafikuar fillimi i punimeve. Pergjate seksionit te perroit duhet te vendosen piketa fikse referuese me kuota referuar sistemit poligonal te ndertuar paraprakisht. Keto pika fikse (referimi) ndertohen me kunjat hekuri te fikesuara ne beton ose ne mure rrethues solide me qellim dhenien dhe kontrollin e pjeretise te shtratit si gjate punimeve te zbatimit si dhe kontrollin e tyre ne se kerkohet nga Supervizioni.

Ne funksion te gjeretise te rruges si dhe rrjetave te tjera inxhinierike vendosja e aksit te perroit do te behet ne baze te planimetrise se percaktuar ne projekt. Gjate piketimit do te behet trasimi i gjurmes te se perroit. Cdo ndryshim i posicionimit te aksit te perroit do te behet me miratimin e supervizionit ne vend.

Kontraktori njofton supervizionin per ditën e piketimit te objektit sipas seksioneve. Gjate zbatimit te punimeve kontraktori duhet te beje ne menyre periodike dhe te

vazhdueshme, fotografime te punes sipas udhezimeve te supervisorit ne menyre qe te demostroje progresin e punes, cilesine e materialeve te perdorura dhe punimeve te kryera, kushtet e punes, etj.

3- Punime Germimi

Germimi per celjen e seksionit te perroit do te behet me gjeresine sipas prerjes te dhene ne projekt. Gjeresia minimale e hapjes te perroit duhet te siguroje punen e ekskavatorit (sipas gjeresise se koves)

Thellesia e germimit do te jete sa ajo ne projekt mbi 1m nga siperfaqja e tokes. Depositimi i dherave qe dalin nga germimi mund te depozitohen anash seksionit te germuar por gjithmine jo me pak se 60 cm lagesi nga seksioni i hapur. Teniku duhet te llogarise sasine e dherave qe duhet te largoje si rezultat i volumit teper .

4- Pregatitje e shtratit te perroit

Tabani I perroit duhet te jete I qendrueshem, ne menyre qe te garantohet hedhja e betonit.

Pregatitja e shtratit do te behet mbas largimit te materialit te germuar dhe llumit ne tabanin e haput te kanalit duke bere nivelimin dhe ngjeshjen e tij.

5- Sistemi i aneve te perroit.

Mbas shtrimit dhe betonimit te shtratit te perroit menjehere behet sistemimi I kraheve te skarpatave te peseksionit te perroit. Si material mbushes mund te perdoren materialet e dala gjate germimit ne se jane te pershtateshme per tu perdorur ne vartesi te lageshtise si dhe te materialeve te ngurta ne te. Nuk lejohet prezenca e gureve apo sendeve te forta me madhesi me te madhe se 75cm. Mbushja behet me shtresa duke bere njekohesisht dhe kompaktesimin e saj Ne shtresen e siperme te seksionit perdoret rreth 15 cm material i fraksionuar mbushes me granulometri 0 deri ne 22mm.

7- Mbrojtja e punimeve, ambjentit dhe publikut



Kontraktori duhet te marre te gjitha masat e duhura paraprake per mbrojtjen e puntoreve, publikut si dhe pasurive ne dhe perreth sheshit te ndertimit konform ligjeve ne fuqi. Ai eshte pergjegjes i vetem per respektimin e masave te sigurimit teknik, kodeve te ndertesave dhe ndertimeve te tjera duke perfshire edhe ato arkeologjike, muzeale dhe historike. Kontraktori duhet te beje sigurimin e jetes se punonjesve te saj, makinerive dhe punimeve prane njeres prej shoqerive te Sigurimit qe veprojne ne Shqiperi.

Gjate zbatimit te punimeve, Kontraktori me shpenzimet e veta duhet te vendose dhe te mirembaje gjate nates pengesa te ndryshme dhe drita te cilat do te parandalojne ne menyre efektive aksidente te mundshme qe lidhen me keto punime. Kontraktori duhet te siguroje pengesa te pershtatshme, shenja me drita te kuqe "rrezik" ose "Kujdes" si dhe vrojtues ne te gjitha vendet ku punimet mund te shkaktojne crregullime te levizjes normale te mjeteve ose qe perbejne ne ndonje menyre rrezik per publikun.

Kontraktori, me shpenzimet e veta duhet te ndermarre te gjitha veprimet e mundshme per te siguruar ruajtjen e ambientit lokal nga ndotjet e ndryshme gjate punes, nga zhurmat, nga demtimet e pemeve, etj. Per kete arsye, te gjitha makinerite dhe pajisjet qe do te operojne ne terren duhet te jene te pastra, te pershtatshme per transportin e materialeve pa shkaktuar derdhjen e tyre dhe konform rregullave dhe kushteve teknike te levizjes se tyre.

Mosplotesimi i kushteve te mesiperme apo mospajisja me leje perkatese te qarkullimit te mjeteve mund te sjelle edhe nderprerjen e Kontrates.

Kontraktori, me shpenzimet e veta duhet beje te gjitha riparimet e defekteve te shkaktuara ne rrjetat ekzistuese si ujesjelles, telefoni, elektrik etj, per funksionimin normal te jetes ne qendren e banuar.

Ing. Koco Shedollari

121

SPECIFIKIMI I CMIMEVE

**PER OBJEKTIN : SISTEMIM PERROIT TE MADH QENDER FSHATI
VOSKOP) SI DHE SISTEMIMI RRUGEVE ANASH PERROIT**

Nr 1 PUNIME GERMIMI

Ketu eshte parashikuar vlefte e shpenzimeve per germimin e 1 m³ simbas dimensioneve te dhena ne project per toke te forte e te zakoneshme me makineri dhe 10 % me krahe, ngarkimi me automjet dhe largimi I tij ne distance deri 1 km.

Nr 2 MUR GURI MBAJTES LLB M 30

a) Ne punimin e germimit eshte parashikuar vlefte e shpenzimeve per germimin e 1 m³ simbas dimensioneve te dhena ne project per toke te forte e te zakoneshme me krahe, dhe largimi I tij ne distance deri 30 ml.

b) Ne ndertimin e mureve eshte parashikuar ndertimi mureve mbajtes e prites me llac bast m 30. Guret do te perdoren nga formacioni material vendi dhe eshte parashikuar te merren ne afersi me nje distance transporti 1 km. Llaci do te jete me pluhur guri ose rere e lare qe te realizohet marka e llacit 30 simbas normativave te KTZ ne fuqi. Vlefte e materialit dhe transportit eshte parashikuar vecmas me shpenzimet per pagesat puntori dhe me shtesat perkatese

c) Ne ndertimin e kapucit te betonit mbi mur eshte parashikuar vlefte e betonit e pregatitur ne vend dhe betonimi I kapucit simbas dimesioneve te dhena ne projekt. Jane parashikuar kallepet e ndryshem per realizimin simbas projektit, vlefte e kallepeve dhe materialeve te tjera ndihmes, gozhde etj. Pervec kesaj eshte parashikuar vlefte e nevojeshme e fuqise puntore qe nevojitet per montimin e zmontimin e kallepeve si dhe nivelimin e ngjeshen e betonit me gjithe shtesat mbi page per sigurimet shoqerore, fitim etj.

Nr 3 PUNIME SHTRRESASH PER RRUGET



- a) Shtrese cakelli 15 cm dhe 20 cm.

Parashikon shpenzimet ne teresi per realizimin e 1 m² shtrese. Ne cmim perfshihen marrja e materialit cakell rifjuto nga gurorja, cmimi i vete cakellit, ngarkimi ne automjet veteshkarkues, transporti ne object shkarkimi e shperndarja e tij simbas projektit, duke patur parasysh edhe profilimin. Ngjeshja e tij duhet te behet ne gjendje te njome. Materiali duhet te jete me madhesi 0 deri 35 mm me nje perqindje der 15 % argjile. Ngjeshja realizohet me rul te rende. Ketu eshte parashikuar edhe perpunim me krah i siperfaqes. Ne vleften e fuqise puntore jane edhe sigurimet shoqerore.

- b) Shtrese stabilizanti 10 cm + sperkatje me bitum.

Ne kete process pune eshte parashikuar vlefta e cakellit te paster, transporti i tij me makine veteshkarkuese, perhapja e tij nivelimi me krah si dhe sperkatja me 4 litra bitum naftanik per 1 m². Perfshihen pagat puntori, shtesat per sigurime shoqerore si dhe cilindrimi i siperfaqes.

- c) Shtrese binderi t= 5 cm

Ne kete process pune jane parashikuar cmimi ne fabrike i binderit, transporti i tij dhe shtrimi i tij me makine asfaltoshtruse. Eshte perfshire edhe sperkatje me bitum para shtrimit. Ne cmim eshte parashikuar edhe shpenzimet puntori me gjithë shtesat si sigurime shoqerore etj. Po keshtu eshte vendosur edhe shpenzimet per cilindrimin gjithnje duke respektuar K T Z per keto loj punimesh.

- d) Shtrese asfaltobetoni t= 4 cm

Ne kete ze cmimi eshte parashikuar vlefta kryesore e asfaltobetonit per 1 m² ne baze te sasise qe i takon simbas normativave te materialit ne perputhje me manualin e hartuar per ket rast. Pervec vleftes si material jane parashikuar transporti nga nyja ne veper, perhapja me makine asfaltoshtruse simbas projektit dhe rulimi i tij ne baze te K T Z per punimet e asfaltimit. Eshte parashikuar edhe fuqia puntore e nevojeshme pagat e shtesat.

- e) Shtrese cakelli makinerie te imet 10 cm

Parashikon shpenzimet ne teresi per realizimin e 1 m² shtrese. Ne cmim perfshihen marrja e materialit cakell makinerie nga gurorja, cmimi I vete cakellit, ngarkimi ne automjet veteshkarkues, transporti ne objekt shkarkimi e shperndarja e tij simbas projektit, duke patur parasysh edhe profilimin dhe ngjeshja e tij. Ngjeshja realizohet me rul te rende. Ketu eshte parashikuar edhe perpunim me krah I siperfaqes. Ne vleften e fuqise puntore jane edhe sigurimet shoqerore.

Nr 4 PUNIME NE TROTUAR DHE BORDURA

F V ordure rruge 14x25 PF

Jane parashikuar vlera e bordurave transporti I tyre ne objekt, pregatitjen e vendit ku do te vendosen, nivelimi terrenit si dhe shtresa e llacit ku vendosen. Jane parashikuar materialet dhe pagat e nevojeshme per ta perfunduar te gjithe punen se bashku me shtesat e tjera si sigurime shoqerore etj.

b) Trotuar me pllaka veteshtrenguese t=6 cm

Jane parashikuar si edhe ne rastin e pllakave decorative shpenzimet materiale dhe pagat puntori. Ketu nuk jane perfshire nenshtresat me rere e zhavorrr

c) Shtrese rere t= 6 cm

Perfshin cmimin e reres, transportin e saj dhe shtrimin e saj sipas procesit te punes. Ketu eshte future edhe pagat per perpunimin e saj, transportin e shperndarjen me gjithe shpenzimet mbi paga per sigurimet shoqerore dhe fitimin.

d) Shtrese zhavorri 10 cm

Ne cmim eshte perfshire cmimi I zhavorrit, transporti I tij eri ne vendin e punimeve, dhe shperndarja e tij sipas projektit duke patur parasysh pagat puntori e shtesat mbi paga.

e) FV kuneta betoni PF C 16/20

Eshte parashikuar qe pllakat (elementet e gateshem) me vleren e tyre te parapregatitur te sillen ne vendin e punes dhe te montohen ashtu si jane parashikuar e dhene ne projekt. Ne kete



Handwritten signature in blue ink.



rast jane parashikuar vlera e llacit per nivelimin e tyre si dhe te fuqise puntore se bashku me shtesat dhe fitimin e planifikuar.

f) F V Bordura trotuari 12x25 PF

Si edhe ne zerin e bordurave te rruges parashikohet furnizimi I tyre ne objekt e pregatitja e vendit e vendosja e tyre se bashku me shpenzimet e tjera ne fuqi puntore me te gjitha shtesat e fitimin

Nr 5 PUNIME PER KUZ DHE TE SHIUT NE RRUGE

a) Punime germimi kanal, e puseta

Ketu eshte parashikuar vlefte e shpenzimeve per germimin e 1 m³ simbas dimensioneve te dhena ne project per toke te forte me krahe, ngarkimi me automjet dhe largimi I tij ne distance deri 1 km

b) Shtrese rere per vendosjen e tubove

Perfshin cmimin e reres, transportin e saj dhe shtrimin e saj sipas procesit te punes. Ketu eshte future edhe pagat per perpunimin e saj, transportin e shperndarjen me gjithe shpenzimet mbi paga per sigurimet shoqerore he fitimin.

c) F V tubo korrogato PVC Dn 200 dhe 300 mm

Eshte parashikuar ,pervec germimit, pregatitja e vendit, sjellja ne objekt e tubove, vendosja e tyre lidhja me pusetat. Jane parashikuar vlera e nevojeshme e puntoreve e specialisteve se bashku me shtesat per sigurimet shoqerore si dhe fitimi I planifikuar.

d) Mbulim tubacioni

Ne kete ze pune jane parashikuar vetem shpenzimet e pune ne paga puntori me gjithe shtesat per mbulimin, ngjeshjen e nivelimin me dhe te kanaleve me tubacione si dhe nivelimin e tyre.

e) Ndertim puseta shiu me zgare gize

Ne kete ze jane parashikuar te gjithe punimet e nevojeshme per realizimin e pusetes. Germimi , materialet e nevojeshme sipas projektit, transporti I tyre si dhe fuqia puntore specialiste e

puntore te thjeshte. Jane patur parasysh shpenzimet per sigurimet shoqerore etj si dhe fitimi planifikuar 10 %.

f) Ndertim puseta kontrolli

Eshte parashikuar germimi dheut, largimi I tij dhe ndertimi I pusetes me te gjitha detajet e paraqitura duke patur parasysh te gjitha shpenzimet materiale e te fuqise puntore me shtesat si dhe fitimin e planifikuar

Nr 6 PUNIME ELEKTRIKE

a) Punime germimi per shtylla e tuba elektrike

Ketu eshte parashikuar vlefte e shpenzimeve per germimin e 1 m³ simbas dimensioneve te dhena ne project per toke te forte me krahe, ngarkimi me automjet dhe largimi I tij ne distance deri 1 km

b) F V shtylla elektrike kandelabra ne trotuare h 8 m

Jane parashikuar vlera e shtyllave, ndricuesave me te gjithe aksesoret, transporti I tyre ne objekt si dhe montimi I tyre si hapja e bazamentit e fiksimi. Kabllot jane parashikuar ne ze te vecante. Per montimin eshte parashikuar makineria e nevojeshme edhe fuqia puntore me te gjitha shtesat mbi pagen per sigurime shoqerore se bashku me fitimin e planifikuar per nje cope.

c) F V kuti plastike 20x20 cm

Eshre parashikuar vlera e kutive, sjellja e tyre ne objekt dhe montimi I tyre sipas projektit per nje cope. Ne cmim eshte parashikuar ehe vlera e fuqise puntore per venosjen e tyre se bashku me shtesat

d) F V tubo plastike Dn 100

Cmimi perfshin vleften e tobove, transportin ne venin e caktuar sipas projektit, hapjen e kanalit, montimin dhe mbulimin e kanalit sipas kushteve teknike. Ne cmim eshte parashikuar vlera e nevojeshme ne fuqi puntore se bashku me shtesat dhe fitimin

e) F V kabl elektrik 4x6 mm

Eshte patur parasysh ne cmim vlera e kabllit, shpenzimet per transportin ne object si dhe pagat (me gjithe shtesat



e fitimin) e nevojeshme per shtrimin e lihjen me burimin e rrymes te ndricuesave e te kuadrit komandues) qe te realizohet funksionimi I ndricimit te planifikuar.

f) Shufra tokezimi xingato

Eshte parashikuar vlera eshiritit metalik xingato 40x6 mm shtrirja e tij ne toke saldimi i tij e lidhja metoken simbas KTZ ne fuqi.

Nr 7 PUNIME GJELBERIMI

a) Mbjellje peme dekorative.

Ne cmim eshte parashikuar vlera e fidaneve, transporti e sjellja e tyre ne object, hapja e gropes, vendosja e fidanit e mbushja me dhe, ku jane parashikuar pagat e nevojeshme per kryerjen e punes me shtesat e tjera sigurime shoqerore e fitim. F V bordure min peme PF.

Parashikon furnizimin, transportin e vendsjen me nivel te tyre. Jane parashikuar materialet, transporti si dhe paga me gjithë shtesa e fitimin per te perfunduar punen.

Mbjellje sipërfaqe me bar dekorativ lolium.

Parashikon punimin e tokes, transportin e furnizimin me fare bari si dhe mbjelljen e vaditjen. Jane parashikuar materialet, transporti si dhe paga me gjithë shtesa e fitimin per te perfunduar punen.

Mbjellje shkurre dekorative.

Parashikon punimin e tokes, transportin e furnizimin me shkurret dekorative si dhe mbjelljen e tyre e vaditjen. Jane parashikuar materialet, transporti si dhe paga me gjithë shtesa e fitimin per te perfunduar punen.

F V stola gize per lulishte.

Parashikon transportin e furnizimin me stolat prej gize komplet me gjithë aksesoret si dhe fiksimin e tyre ne vendet e percaktuara. Jane parashikuar materialet, transporti si dhe paga me gjithë shtesa e fitimin per te perfunduar punen.

Nr 8 PUNIME TE SISTEMIMIT TE PERROIT.

a) Punime germimi toke e zakonshme ne prani uji

Ketu eshte parashikuar vlefte e shpenzimeve per germimin e 1 m³ simbas dimensioneve te dhena ne project per toke te zakoneshme me krahe,ngarkimi dhe largimi I tij ne distance deri 30 ml.Jane parashikuar edhe punime shtese per largimin e ujrave.Ne shpenzimet jane parashikuar pagat me shtesat e tyre si dhe fitimi.

b) Punime germimi toke e forte me cekic e kompresor

Ketu eshte parashikuar vlefte e shpenzimeve per germimin e 1 m³ simbas dimensioneve te dhena ne project per toke te forte me kompresor,ngarkimi dhe largimi I tij ne distance deri 30 ml.Pervec pagave me gjithë shtesat eshte parashikuar edhe vlefte e makinerise per kohen e punes si dhe fitimi.

c) Punime mbushje e ngjeshje dheu me tokmak

Ketu eshte parashikuar vlefte e shpenzimeve per mbushje e 1 m³ simbas dimensioneve te dhena ne project duke parashikuar sjelljen e materialit mbushes ne vendin e punes ,perhapjen e tij e ngjeshjen. Pervec pagave me gjithë shtesat eshte parashikuar edhe vlefte e makinerise per kohen e punes per afrimin e materialit si dhe fitimi i planifikuar.

d) Veshje skarpati me gure mozaik mbi 25 cm me beton C 20/30.

Eshte parashikuar vlera e furnizimit me beton e gure sipas te dhenave te projektit dhe vlera e puntorise se nevojeshme per realizimin e veshjes per 1 m²

Se bashku me shtesat e fitimin.

Themel ne veshje me butobeton me 25% gure

Eshte parashikuar vlera e furnizimit me beton e gure sipas te dhenave te projektit dhe vlera e puntorise se nevojeshme per realizimin e ndertimit per 1 m³ themeli se bashku me shtesat e fitimin.

g) Punime germimi toke e zakoneshme me krahe themel gabionash

Ketu eshte parashikuar vlefte e shpenzimeve per germimin e 1 simbas dimensioneve te dhena ne project per toke te zakoneshme me



krahe,ngarkimi dhe largimi I tij ne distance deri 30 ml. Ne shpenzimet jane parashikuar pagat me shtesat e tyre si dhe fitimi.

Germim dheu makineri me eskavator me zinxhire

Eshte parashikuar germimi i dherave dhe hedhja e tyre me makineri deri 30 ml largesi.Vlefte e punes eshte percaktuar duke patur parasysh normativat orare te makinerive te ndertimit me makineri eskavator me zinxhire per aresye te terrenit me kove deri 1 m³. Mbushje me dhe 40% e zhavorr e ngjeshje me shtresa

Eshte parashikuar germimi i dherave dhe hedhja e tyre me makineri deri 30 ml largesi.Eshte parashikuar edhe hedhja me makineri e shperndarja e tyre e ngjeshja e tyre ne shtresa 40 cm.Vlefte e punes eshte percaktuar duke patur parasysh normativat orare te makinerive te ndertimit me makineri eskavator me zinxhire per aresye te terrenit me kove deri 1 m³si dhe pagat e puntoreve qe bejne shperndarjen e ngjeshjen me shtesat mbi pagat dhe fitimin.

Mur guri me gabiona

Eshte llogaritur ndertimi mur guri te thate Brenda koshit (gabjonave) me gure kavo si dhe vlere e telit rrjete xingato me diametre 2.7 mm.

Eshte parashikuar vlefte e hekurit te nevojshem ashtu si eshte dhene ne project me gjithe shtesat e tjera si 3 % firo,tel bari I nevojshem (I zakonshem) per lidhje etj.Gjithashtu simbas normativave te dhena ne manualin e Ministrise Puneve Publike e Transportit eshte parashikuar edhe vlefte e nevojshme per pagat puntori megjithe shtesat.

k) Mur guri per prita llb m 50

Ne kete ze eshte parashikuar ndertimi mureve mbajtes e prites me llac bast m 30.Guret do te perdoren nga formacioni material vendi dhe eshte parashikuar te merren ne afersi me nje distance transporti 1 km.Llaci do te jete me pluhur guri ose rere e lare qe te realizohet marka e llacit 30 simbas normativave te KTZ ne fuqi.Vlefte e materialit dhe transportit eshte parashikuar

125

vecmas me shpenzimet per pagesat puntori dhe me shtesat perkatese.

l) Gure dekorative te gdhendur

Ne kete ze eshte parashikuar gdhendja e ashper ne 5 faqe .Guret do te perdoren nga formacioni material vendi dhe eshte parashikuar te merren ne afersi me nje distance transporti 1 km. qe do te zhyten ne beton .Vlefte e materialit dhe transportit eshte parashikuar vecmas me shpenzimet per pagesat puntori dhe me shtesat perkatese.

m) Kangjella metalike me hekur te punuar dekorative.

Parashikohet furnizimi me hekur katror,perpunimi i tij sipas projektit,dhe behet saldimi duke bere edhe saldimin me fitilat e lena ne beton,duke patur parasysh edhe materialet ndihmese sielektroda,energji dhe fuqia puntore me gjithë shtesat e fitimin per realizimin e tyre.

m) Gabjona me rrjete zingato diameter 2.7mm eskelet hekuri

Parashikohet furnizimi me hekur diameter 10 mm per berjen e skeletit,rrjete gabioni diameter 2.7 mm me perdredhje dyfishe e hapje ekzagonale,teli barit per qepje si dhe fuqia puntore me gjithë shtesat e fitimin per realizimin e tyre.

Nr 9 PUNIME NE VEPRA ARTI.

a) Punime germimi toke e forte ne prani uji

Ketu eshte parashikuar vlefte e shpenzimeve per germimin e 1 m³ simbas dimensioneve te dhena ne projekt per toke te forte me krah edhe makineri,ngarkimi dhe largimi i tij ne distance deri 30 ml.Jane parashikuar edhe punime shtese per largimin e ujrave.Ne shpenzimet jane parashikuar pagat me shtesat e tyre si dhe fitimi

b) Punime betoni ne shpatulla ,pilota,soleta C 25/30 etj

Betoni eshte parashikuar te merret ne nyje dhe hedhja e tij me mjete te mekanizuara.Eshte parashikuar ne baze te normativave ndertimi i skelave e kallepeve me lende druri,aksesoret e tjere si gozhe etj materiale te imta .Per ket arsye nevojat per puntori te logaritura me normativat ne fuqi jane parashikuar per ndertimin e



kallepeve dhe nivelimin apo edhe ngjeshjen t ij me vibrator si dhe mirembajtjen edhe zmontimin e skelerive e kallepit mbasi betoni te kete arritur marken e kerkuar ne projekt.Ne vleften puntori jane perfshire edhe shtesat e sigurimeve shoqerore.

c) FV hekur beton zakonshem.

Eshte parashikuar vlefte e hekurit te nevojshem ashtu si eshte dhene ne project me gjith shtesat e tjera si 3 % firo,tel bari I nevojshem (I zakonshem) per lidhje etj.Gjithashtu sambas normativave te dhena ne manualin e Ministrise Puneve Publike e Transportit eshte parashikuar edhe vlefte e nevojshme per pagat puntori megjithe shtesat.

b) Punime betoni ne shtresen mbrojtese te ures C 16/20

Betoni eshte parashikuar te merret ne nyje dhe hedhja e tij me mjete te mekanizuara.Eshte parashikuar hapja e nivelimi i tij simbas sqarimit ne project. .Per ket aresye nevojat per puntori te logaritura me normativat ne fuqi jane parashikuar per nivelimin apo edhe ngjeshjen t ij me vibrator si dhe mirembajtjen..Ne vleften puntori jane perfshire edhe shtesat e sigurimeve shoqerore

c) Shtrese asfaltobetoni $t=3$ cm

Ne kete ze cmimi eshte parashikuar vlefte kryesore e asfaltobetone per 1 m² ne baze te sasise qe I takon simbas normativave te materialit ne perputhje me manualin e hartuar per ket rast.Pervec vleftes si material jane parashikuar transporti nga nyja ne veper,perhapja me makine asfaltoshtuese simbas projektit dhe rulimi I tij ne baze te KTZ per punimet e asfaltimit.Eshte parashikuar edhe fuqia puntore e nevojshme pagat e shtesat.

AUTORET

Ing Llambi Tarka

Ing Koco Shedollari